



COMUNE DI

Crema

PROVINCIA DI COMO



PIANO DI GOVERNO DEL TERRITORIO

RELAZIONE ED INVENTARIO DEI SERVIZI COMUNALI ESISTENTI ED IN PROGETTO '

NUOVO DOCUMENTO DI PIANO
VARIANTE AL PIANO DEI SERVIZI E PIANO DELLE REGOLE

adozione delibera C. C. n° 20 del 07.11.2023
approvazione delibera C. C. n° del .2024

il tecnico

dott. arch. Marielena Sgroi

il Sindaco

Ing. Diego Manzi

Resp. Area Tecnica

Ing. Anna Ragni

' elaborato modificato a seguito accoglimento
osservazioni e recepimento pareri

Tutta la documentazione: parti scritte, fotografie, planimetrie e relative simbologie utilizzate sono coperte da copyright da parte degli autori estensori del progetto.
Il loro utilizzo anche parziale è vietato fatta salva espressa autorizzazione scritta da richiedere agli autori

1. IL PIANO DEI SERVIZI

Il Piano dei Servizi riveste notevole importanza per l'Amministrazione Comunale in quanto è lo strumento che orienta le scelte e le iniziative della pianificazione comunale verso una effettiva e realistica programmazione degli interventi pubblici e di interesse pubblico, individuati in modo propositivo e realistico, in una concezione più qualitativa che non quantitativa.

La legge regionale 12/2005 introduce un radicale ripensamento della nozione di standard urbanistico, la cui evoluzione avviene in un contesto di profondi mutamenti avvenuti nella società, ove è emerso:

- maggiore esigenza di qualità dei servizi e della vita stessa, connesse al maggior benessere acquisito;
- decentramento e ampliamento delle funzioni amministrative, che ha favorito una maggior partecipazione dei cittadini e, quindi, una possibilità di verifica sul funzionamento dei servizi;
- presenza di servizi gestiti da privati, alternativi e integrativi dei servizi gestiti dagli enti pubblici.

L'ente pubblico è chiamato ad operare nella consapevolezza che il fine del suo agire è rivolto alla qualità della vita dei cittadini.

Il Piano dei Servizi andrà a determinare il numero degli utenti dei servizi secondo i seguenti criteri:

- popolazione stabilmente residente nel comune, gravitante sulle diverse tipologie dei servizi;
- popolazione da insediare secondo le previsioni del piano urbanistico, articolata per tipologia dei servizi;
- popolazione gravitante nel territorio, stimata sulla base degli occupati, degli studenti, degli utenti dei servizi di rilievo sovracomunale e degli eventuali flussi turistici.

Il Piano dei Servizi avrà i seguenti contenuti:

- L'accurato censimento degli spazi pubblici esistenti, attraverso l'analisi e la rilevazione dello stato di fatto dell'insieme dei servizi pubblici e di interesse pubblico o generale, in rapporto alle funzioni insediate sul territorio comunale.

L'analisi suddetta dovrà riguardare non solo gli aspetti quantitativi, ma, in particolare, dovrà contenere una specifica valutazione della qualità, del grado di fruibilità e accessibilità che viene garantita ai cittadini;

- La definizione del quadro generale dei servizi dei quali si intende dotare il territorio e cioè delle scelte relative alla "politica dei servizi" che l'Amministrazione intende perseguire per migliorare la qualità della vita nel proprio paese.

I servizi riguardano i settori tradizionali, connessi ai bisogni della popolazione (istruzione e formazione, cultura e ricreazione, sanità e assistenza, culto, attività sportiva, verde e parcheggi), ma anche altri servizi legati all'insorgere di nuovi fabbisogni e aspettative di oggi, per la mutata struttura demografica, sociale e culturale della popolazione urbana.

Ai servizi connessi alla residenza, si aggiungono quelli connessi alle attività produttive, terziarie e commerciali;

In relazione alle scelte da operare, ne consegue la quantificazione dei costi per l'adeguamento, integrazione e sviluppo dei servizi, con individuazione delle modalità di intervento.

Per servizi pubblici e di interesse pubblico o generale si intendono i servizi e le attrezzature pubbliche realizzati tramite iniziativa pubblica diretta o ceduti al Comune nell'ambito di piani attuativi, nonché i servizi e le attrezzature, anche private, di uso pubblico o di interesse generale, regolati da apposito atto di asservimento o da regolamento d'uso, ovvero da atto di accreditamento, nella misura in cui assicurino lo svolgimento delle attività cui sono destinati a favore della popolazione residente nel comune, oltre che di quella non residente eventualmente servita.

Secondo la logica di privilegiare la qualità dei servizi più che la quantità, la legge non stabilisce parametri predefiniti, salvo l'indicazione di una quantità minima di 18 mq. per abitante, lasciando alle singole amministrazioni di effettuare scelte legate alla specificità di ciascuna realtà territoriale.

Da rilevare, in particolare, l'innovazione introdotta dalla nuova legge, che ha inserito anche le aree per edilizia residenziale pubblica nell'elenco delle attrezzature pubbliche e di interesse pubblico, da considerare nel Piano dei servizi.

Le aspettative e previsioni per lo sviluppo dei servizi devono, infine, raccordarsi con la programmazione degli investimenti.

Il Piano dei Servizi andrà quindi ad indicare i costi presunti per la realizzazione di tali previsioni, nonché i relativi impegni economici derivanti dagli interventi da attuare per la riqualificazione e integrazione dei servizi, articolati in interventi diretti a cura del Comune, interventi di iniziativa privata (attraverso piani attuativi o programmazione negoziata), interventi di interesse sovracomunale (Provincia, Parchi, ecc.) indicandone anche le priorità.

A seguito delle analisi effettuate e tenuto conto dei risultati delle rilevazioni sullo stato dei servizi, dei giudizi qualitativi e quantitativi, delle aspettative dei cittadini e degli utenti oltre che delle scelte politiche dell'Amministrazione Comunale, il Piano dei Servizi esplicherà le scelte per l'adeguamento e lo sviluppo dei servizi di interesse pubblico.

Gli aspetti caratterizzanti del Piano dei Servizi, così come previsto dalla nuova L.R. n° 12/2005, possono essere sintetizzati come segue:

Evoluzione del concetto di standard urbanistico nel contesto di profondi mutamenti avvenuti nella società:

- maggiore esigenza di una **molteplicità e qualità dei servizi**, connessa al maggior benessere acquisito;
- decentramento e ampliamento delle funzioni amministrative, che ha favorito una maggior partecipazione dei cittadini, di migliori relazioni tra cittadini e amministrazione pubblica e, quindi, una possibilità di verifica sul funzionamento dei servizi;
- presenza di **servizi gestiti da privati**, alternativi e **integrativi** dei servizi gestiti dagli enti pubblici.

Il Piano dei Servizi diventa lo strumento che **orienta le scelte e le iniziative della pianificazione comunale** verso una effettiva e realistica programmazione degli interventi, conferendo **maggiore certezza** anche alle previsioni delle **aree private assoggettate al vincolo espropriativo**.

Quanto sopra impone alla pubblica amministrazione una maggior **trasparenza e imparzialità**, nonché **l'utilizzo di discipline specialistiche**, atte a conferire maggiori **certezze sulla qualità dei servizi**, oltre alla correttezza del rapporto tra cittadini e amministrazione pubblica.

Il **fabbisogno dei servizi ed attrezzature** verrà valutato sulla base della popolazione reale che ad essi si rivolge:

- **popolazione stabilmente residente** nel comune, gravitante sulle diverse tipologie dei servizi;
- **popolazione da insediare** secondo le previsioni del piano urbanistico, articolata per tipologia dei servizi;
- **popolazione gravitante** nel territorio, stimata sulla base degli occupati, degli studenti, degli utenti dei servizi di rilievo sovracomunale e dei flussi turistici.

Il Piano dei servizi intende **servizi pubblici e di interesse pubblico o generale**:

- i servizi realizzati tramite iniziativa pubblica diretta;
- i servizi e le attrezzature ceduti al Comune nell'ambito di piani attuativi;
- i servizi e le attrezzature, anche privati, di uso pubblico, regolati da apposito atto di asservimento o da regolamento d'uso o da atto di accreditamento, che assicurino lo svolgimento delle attività cui sono destinati a favore della popolazione.

Tra i servizi di tipo tradizionale si possono elencare:

- l'istruzione e la cultura;
- l'attività sportiva;
- la sanità e l'assistenza sociale;
- la mobilità, viabilità, trasporti pubblici tramite autolinee e ferrovia, parcheggi
- e percorsi ciclopedonali;
- le funzioni amministrative pubbliche;
- le attrezzature religiose
- il sistema del verde attrezzato.

Il Piano dei Servizi si configura infatti come strumento di programmazione, finalizzato a prospettare una soluzione razionale e complessiva per le esigenze ed i fabbisogni presenti nel territorio, non più solo in termini quantitativi, bensì in termini di qualità, di efficienza, di funzionalità, di accessibilità e fattibilità.

Le scelte del piano sono rapportate alla specificità del territorio da servire, tenendo in considerazione le caratteristiche del paese, le esigenze, le abitudini e le tradizioni dei suoi cittadini, nonché i rapporti con il territorio circostante, dal quale e verso il quale si possono usufruire o fornire i rispettivi servizi di portata sovracomunale.

L'Amministrazione comunale andrà ad individuare le tipologie dei servizi reputabili di interesse pubblico, avendo come riferimento:

- la preordinazione dell'attività all'assolvimento di un interesse pubblico o generale individuato;
- la congruenza del servizio con le esigenze della collettività cui fa riferimento, come emerse dalle indagini effettuate.

Le **scelte e previsioni per l'adeguamento e lo sviluppo dei servizi** terranno conto di quanto a seguito indicato:

- risultati delle rilevazioni sullo stato dei servizi;
- giudizi qualitativi e quantitativi;
- aspettative da parte dei cittadini e degli utenti;
- scelte politiche dell'Amministrazione comunale;
- indirizzi del documento di piano (P.G.T.).

Il Piano dei Servizi esplicita le scelte per l'adeguamento e sviluppo dei servizi di interesse pubblico:

- a livello comunale
- a livello sovracomunale

La valutazione degli utenti che usufruiscono dei servizi dovrà essere riferita alla popolazione stabilmente residente oltre che alla popolazione da insediare con il P.G.T. con interventi di recupero edilizio, lotti liberi di completamento, aree di espansione, residenza in altre zone.

Nell'ambito della valutazione numerica degli utenti che usufruiranno dei servizi dovrà essere considerata anche la popolazione gravitante sul territorio comunale, sia del settore scolastico che occupazionale, che turistico.

La dotazione unitaria di servizi, che non dovrà essere inferiore a 18 mq. abitante, verrà computata avendo come riferimento la dotazione esistente di aree ed attrezzature e l'incremento determinato dal piano dei servizi in funzione della previsione di nuovi utenti.

Il piano dei servizi dovrà essere dotato di un quadro economico per cui le aspettative e previsioni per lo sviluppo dei servizi devono raccordarsi con la programmazione degli investimenti.

Nell'ambito della programmazione economica verranno indicati gli interventi previsti per la qualificazione e integrazione dei servizi ed in particolare interventi diretti a cura del comune, interventi di iniziativa privata (piano attuativi, interventi o programmazione negoziata), interventi di interesse sovracomunale.

La relazione del Piano dei Servizi deve dare **indicazione di priorità – oneri economici – capacità di spesa del comune, per far fronte alle previsioni in esso contenute.**

2 . LE INDAGINI SVOLTE

2.1 INQUADRAMENTO SOVRACCOMUNALE DEI SERVIZI

Preliminarmente sono state svolte delle indagini in merito alla collocazione del comune rispetto all'ambito di riferimento sovracomunale, in relazione anche alle indicazioni contenute nel piano di coordinamento provinciale.

Successivamente si è provveduto ad effettuare una analisi della localizzazione e fruibilità dei servizi sovracomunali, oltre che dei servizi presenti nei comuni contermini.

Crema è un comune della provincia di Como, facente parte della Comunità Montana Valli del Lario e del Ceresio. Il paese sorge sulla sponda occidentale del lago di Como, nella regione settentrionale denominata Alto Lario, ed include gran parte del versante orientale del Monte Bregagno.

Il suo territorio si estende dalla riva del lago (quota 201 slm) lungo le pendici del monte Bregagno, fino alla cima dello stesso (quota 2107 s.l.m.)

Il comune di Crema è attraversato dalla S.S. Regina che costituisce anche una linea dividente tra le porzioni di territorio a lago rispetto a quelle di mezzacosta e montana, le quali si raggiungono attraverso la strada provinciale S.P. 6 di Crema - via Roma che giunge sino alla frazione di Vignola per poi proseguire come viabilità comunale via della Laga e via Monte Bregagno sino a raggiungere le frazioni piu' a nord di Cadreglio e Samaino.

La viabilità extraurbana poi prosegue, fino a raggiungere il Monte Bregagno, l'Alpe Sumero, l'Alpe Rifugio Palu' ed il Belvedere di San Domenico.

Il territorio confina a nord con i comuni di Pianello del Lario e Garzeno ad est con il comune di Dervio, a sud con il comune di San Siro e, infine, ad ovest con il comune di Plesio.

Un'ulteriore analisi ha interessato la ricognizione puntuale, con la valutazione dei servizi esistenti, alla quale farà seguito la determinazione dei parametri qualitativi e delle condizioni minime che i servizi debbono garantire per essere definiti tali.

Nella tavola 1.2 – “Inquadramento sovracomunale dei servizi” sono stati localizzati, con apposita simbologia, i principali servizi presenti sul territorio comunale di Crema e quelli presenti nei comuni contermini.

Si riportano di seguito i principali servizi presenti nei comuni confinanti con il Comune di Crema.

COMUNE DI PIANELLO DEL LARIO

Strutture per l'istruzione

- Scuola dell'infanzia – Frazione Calozzo
- Scuola primaria – via Cesare e Lydia Rocca

Interesse comune

- Municipio – Via Frazione Calozzo
- Ufficio postale – Via Statale
- Polizia Locale – Via Frazione Calozzo
- Museo Barca Lariana – Via Regina

Strutture sanitarie

- Ambulatorio Medico – Piazza Raimondo Masanti
- Casa di Riposo per Anziani “Sacro Cuore” – Frazione di Calozzo

Attrezzature sportive

- ASD Vela360 – Via San Bernardino
- COMOKITESURF – Via al Porto Nuovo

Attrezzature Religiose

- Chiesa Parrocchiale San Martino a Calozzo – Via Don Carlo Coppini
- Chiesa di San Bernardino – Via San Bernardino
- Oratorio di San Martino a Calozzo – Via Don Carlo Coppini
- Cimitero di Calozzo – Via Frazione Calozzo

Aree Verdi

- Parco giochi – Via Don Carlo Coppini
- Parco giochi – Piazza dei Platani

COMUNE DI GARZENO

Strutture per l'istruzione

- Scuola dell'infanzia “Moriggia” – Via Roma
- Scuola primaria – Via San Lorio

Interesse comune

- Municipio – Piazza della Chiesa
- Ufficio postale – Via Roma

Strutture sanitarie

- Ambulatorio medico - Piazza della Chiesa

Attrezzature sportive

- Campo da calcio - Via Dongo
- Campo da calcio - Via San Lorio
- Campo da calcio – Frazione di Catasco

Attrezzature Religiose

- Chiesa di SS Pietro e Paolo – Piazza della Chiesa
- Santuario di Quang – Frazione di Quang
- Oratorio – Garzeno
- Oratorio - Catasco
- Cimitero comunale – Garzeno
- Cimitero comunale - Catasco

COMUNE DI DERVIO

Strutture per l'istruzione

- Scuola dell'infanzia
- Scuola primaria
- Scuola secondaria di primo grado

Interesse comune

- Municipio
- Ufficio postale
- Distaccamento Corpo Forestale dello Stato
- Biblioteca
- Cinema Paradise
- Centro diurno anziani "La Sosta"
- Depuratore
- Centrale idroelettrica

Strutture sanitarie

- Ambulatorio medico comunale
- Ambulatorio di medicina sportiva

Attrezzature sportive

- Palestra comunale
- Centro sportivo
- Centro vela di Dervio
- Lega Navale italiana
- Scuola di vela "Orza Minore"
- Scuola di Windsurf e Kitesurf

Attrezzature Religiose

- Casa Parrocchiale Dervio
- Parrocchia prepositurale dei Santi Pietro e Paolo
- Chiesa di Santa Cecilia
- Chiesa dei SS Quirico e Giuletta

Aree Verdi

- Parco pubblico Boldona
- Chostro al Parco Boldona

COMUNE DI SAN SIRO

Strutture per l'istruzione

- Scuola dell'infanzia – Frazione di Acquaseria
- Scuola primaria e dell'infanzia – Frazione di Santa Maria

Interesse comune

- Municipio – Frazione di Acquaseria
- Ufficio postale – Frazione di Santa Maria

- Polizia Locale – Frazione di Acquaseria
- Biblioteca comunale – Frazione di Acquaseria
- Cooperativa servizi sociali Alto Lago – Frazione di Rezzonico
- Museo Casa rurale di Carcente – Frazione di Carcente
- Rovine, Fortezza tardo romana – Frazione di Santa Maria
- Spiagge

Strutture sanitarie

- Ambulatorio medico – Frazione di Lancio
- Ambulatorio medico – Frazione di Noledo
- Ambulatorio medico – Frazione di Santa Maria

Attrezzature sportive

- Campo da calcio e pallavolo – Frazione di Acquaseria
- Palestra – Frazione di Acquaseria

Attrezzature Religiose

- Chiesa di san Martino - frazione San Martino
- Chiesa Parrocchiale Santa Maria Assunta - frazione Santa Maria
- Chiesa dei Confratelli - frazione Santa Maria
- Chiesa dell'Esaltazione della Santa Croce - frazione Treccione
- Chiesa di Santa Lucia - frazione Gallio
- Chiesa dell'Immacolata Concezione - frazione Lucena
- Chiesa di Sant'Antonio da Padova - frazione Rezzonico
- Chiesa parrocchiale SS. Abbondio e Felice Martire - casa parrocchiale - frazione

Acquaseria

- Chiesa di Sant'Abbondio - frazione Acquaseria
- Chiesa di SS Rocco e Sebastiano - Frazione di Carcente
- Chiesa di San Giovanni Battista - Frazione di Mastena
- Oratorio parrocchiale - Frazione di Santa Maria
- Cimitero - Frazione di Pezzo
- Cimitero - Frazione di Santa Maria
- Cimitero - Frazione di San Martino

Aree Verdi

- Parco del Castellaccio – Frazione di Rezzonico
- Parchi Giochi attrezzati – Frazione di Santa Maria

COMUNE DI PLESIO

Strutture per l'istruzione

- Scuola dell'infanzia "Aldo Moro" - Frazione di Calveseglio
- Scuola primaria "Aldo Moro" - Frazione di Calveseglio

Interesse comune

- Municipio – Frazione di Calveseglio
- Ufficio postale – Frazione di Calveseglio
- Biblioteca – Frazione di Calveseglio
- Box magazzino comunale - Frazione di Calveseglio
- Teatro - Frazione di Calveseglio
- Palazzetto polifunzionale - Frazione di Calveseglio
- Piattaforma ecologica – Frazione di Calveseglio

Strutture sanitarie

- Ambulatorio medico - Frazione di Calveseglio

Attrezzature sportive

- Campo da calcio - Plesio

Attrezzature Religiose

- Chiesa di Sant'Amate– Frazione di Breglia
- Chiesa di S. Gregorio– Frazione di Breglia
- Chiesa di Santi Fedele e Gregorio– Plesio
- Chiesa di S. Domenico – Frazione di Breglia
- Chiesa di S. Bernardo – Frazione di Ligomena
- Chiesa di S. Sebastiano – Frazione di Logo
- Chiesa di S. Rocco – Frazione di San Rocco
- Chiesa di Santa Maria Maddalena – Frazione di Barna
- Santuario della Madonna di Breglia - Frazione di Breglia
- Oratorio Casa della Gioventù - Plesio
- Cimitero comunale – Plesio
- Cimitero comunale - Frazione di Breglia
- Cimitero comunale - Frazione di Barna

Aree Verdi

- Parco Giochi attrezzato – Plesio
- Parco Giochi attrezzato – Frazione di Breglia
- Parco Giochi attrezzato – Frazione di Barna
- Area a verde - Breglia

2.2 INDAGINI SOCIECONOMICHE

Viene descritto, di seguito, il contesto socioeconomico di riferimento comunale.

La popolazione a Crema negli ultimi venti anni ha avuto un andamento demografico altalenante che rileva una crescita della popolazione dal 2003 al 2005, successivamente un calo fino al 2011 e poi una crescita fino al 2014. In presenza della crisi pandemica COVID 19 si rileva una crescita demografica poi una lieve decrescita negli ultimi anni.

POPOLAZIONE RESIDENTE NEGLI ULTIMI 20 ANNI		
ANNO	POPOLAZIONE RESIDENTE	VARIAZIONE RISPETTO ALL'ANNO PRECEDENTE
2003	765	(anno 2002 761abitanti) +4
2004	767	+2
2005	765	-2
2006	752	-13
2007	740	-12
2008	732	-8
2009	721	-11
2010	718	-3
2011	716	-2
2012	723	+7
2013	723	0
2014	725	+2
2015	710	-15
2016	702	-8
2017	676	-26
2018	676	0
2019	675	-1
2020	688	+13
2021	692	+4
2022	691	-1

Per quanto riguarda la suddivisione della popolazione residente tra maschi e femmine, non si rileva una disparità elevata tra le due (336 M contro 354 F, dati del 1° gennaio 2022).

Per quanto riguarda l'analisi della struttura per età della popolazione si considerano tre fasce: giovani 0-14 anni, adulti 15-64 anni e anziani 65 anni ed oltre.

I dati relativi il comune di Crema sono i seguenti: 75 abitanti sotto i 14 anni (10,8%), 407 tra i 15 e i 64 anni (58,9%) e 209 sopra i 65 anni (30,2%). I valori sono stati ricavati dai dati ISTAT del 1° gennaio 2022.

Ai fini della scolarità sono da considerare: il 5% da 0 – 4 anni, il 33,3% da 5–9 anni, il 10% da 10 – 14 anni e il 4,19% da 15 – 19 anni. Il 2,3% da 20 – 24 anni può essere interessato da corsi universitari.

Sulla base delle classi di età si possono ricavare i seguenti indici significativi:

L'**indice di vecchiaia** rappresenta il grado di invecchiamento di una popolazione. E' il rapporto percentuale tra il numero degli over 65 anni ed il numero dei giovani fino ai 14 anni.

Popolazione sopra i 65 anni = 30,2%

Popolazione inferiore a 14 anni = 10,8%

Indice di vecchiaia $30,2\% / 10,8\% = 2,79\%$

L'**indice di dipendenza** misura il livello di autosufficienza della popolazione, con riferimento alla possibilità di produzione di reddito, ed è ricavato dal rapporto tra le classi di età considerate improduttive (0 – 14 anni e over 65 anni) e le classi che possono essere attive a tale fine (tra 15 e 64 anni):

Popolazione sotto i 14 anni e sopra i 65 anni = 41%

Popolazione tra i 15 anni e i 64 anni = 59%

Indice di dipendenza $41\% / 59\% = 0,694\%$

A Crema, teoricamente, ci sono 69,4 individui a carico ogni 100 che lavorano. I dati sopra riportati indicano quindi il livello positivo di autosufficienza della popolazione per quanto riguarda la produzione di reddito, essendo la popolazione attiva più alta di quella non attiva.

2.2b - La densità di popolazione

Dal censimento del 2022 è possibile ricavare il dato relativo alla densità della popolazione, ossia il numero degli abitanti residenti per kmq. di superficie territoriale.

La densità è pari a 66,37 abitanti / kmq.

2.2c - Le attività economiche insediate

Il settore economico prevalente è quello turistico ricettivo, rispetto al quale vi è una differenziazione per offerta per tipologia di alloggio, da cui emerge il censimento sotto riportato in relazione alle attività esistenti: 1 albergo con un totale di 78 posti letto, 2 B&B con un totale di 12 posti letto, 1 agriturismo con un totale di 6 posti letto e 1 campeggio con un totale di 105 posti letto, per un totale di 226 posti letto. Vi sono poi 69 case vacanze (CAV) sparse sul territorio comunale con un totale di 347 posti letto.

Nel complesso, la disponibilità turistica riconduce ad un'offerta di 573 posti letto.

Vi è poi la disponibilità di seconde case suddivisa tra alloggi in proprietà pari a circa 240 ed in comproprietà 380.

Il tessuto economico del paese evidenzia l'emergere di due categorie prevalenti quella agricola e dell'allevamento e quella turistico-ricettiva, mentre un importante numero della popolazione svolge la propria attività lavorativa nella Confederazione Elvetica.

Sul territorio montano vi è il Rifugio Comunale La Canua, situato a quota 1.520 mt/slm, su un terrazzo naturale che offre uno scenario più unico che raro e permette di spingersi visivamente da Nord a Sud sul Lario sottostante. La bassa Valtellina e giù fino a Lecco, e la Brianza sono gli orizzonti che si esplorano da questa postazione. Il Monte Legnone e la Valsassina fanno da specchio frontale. Dai Corni di Canzo, vicino a Lecco, sino al gruppo del Ligoncio, al Lago di Novate Mezzola e al pian di Spagna. Salendo sul vicino crinale, si amplia la vista a 360 gradi verso la Svizzera e le Lepontine della Valchiavenna. Il rifugio è aperto per il 2023 dal 15 aprile nei fine settimana, dal 27 maggio al 3 giugno e dal 1 luglio tutti i giorni, offre il servizio ristorazione con servizi igienici e docce oltre a 22 posti letto.



2.2d - Le Associazioni

Si riporta, di seguito, l'elenco degli Enti ed Associazioni presenti sul territorio comunale:

- PRO-LOCO (associazione di volontariato)
- GRUPPO ALPINI (associazione socio – culturale)
- GRUPPO ANZIANI (associazione socio – culturale)
- AMICI DI PALU' (associazione tutela ambiente)

2.2e - I servizi di interesse pubblico esistenti a livello comunale

Il comune di Crema è stato oggetto di un'ulteriore indagine che ha interessato la ricognizione puntuale, con la valutazione dello stato e della qualità, delle strutture e dei servizi esistenti:

Strutture per l'istruzione

- Scuola dell'Infanzia Don Luigi Lucca - Piazza della Gloria

Interesse comune

- Municipio - Piazza della Gloria
- Sale Associazioni - - Piazza della Gloria
- Biblioteca - Piazza della Gloria
- Mensa - Piazza della Gloria
- Edificio polifunzionale - Pusgnano
- Ufficio postale - Piazza della Gloria
- Polizia Locale - Piazza della Gloria
- Cimitero Comunale - via Don Luigi Lucchi

Strutture sanitarie

- Ambulatorio - Piazza della Gloria

Attrezzature sportive

- Attrezzatura sportiva Visgnola - Piazza della Gloria

Attrezzature Religiose

- Chiesa di San Michele Arcangelo - Piazza della Gloria
- Casa parrocchiale - Piazza della Gloria
- Chiesa di San Vito e Modesto – via San Vito
- Chiesa di San Domenico ai monti – via Monte Bregnano – località San Domenico
- Cappelle votive – Frazioni di Prato – Cheis – Semurano – Somano – Samaino – Cantone – San Vito – Motto - Cadreglio

Cimitero

- Cimitero – Frazione di Vignola

Impianti tecnologici

- Centrale idroelettrica – Frazione di Cantone
- Serbatoio acquedotto – Frazione di Vignola
- Cabina acquedotto – Frazione di Samaino
- Depuratore e Piattaforma ecologica – Strada Antica Regina

Aree Verdi - Spazi pubblici

- Verde attrezzato – Frazione di Vignola
- Piazza della Gloria - Località Crema
- Attracco Trasporto lacuale San Vito - Via San Vito
- Parco Pubblico San Vito - Via San Vito
- Spiagge comunali – Frazione di Marnino
- Ciclopedonale Frazione San Vito

Parcheggi

- Parcheggio pubblico cimitero comunale – via Don Luigi Lucca

Attività turistiche

- Rifugio comunale “La Canua”

▪ 2.2 f - Il sistema dei rifiuti

Sul territorio di Crema sono distribuite diverse “aree ecologiche” ove è possibile conferire rifiuti differenziati. Nell'area di proprietà dei Comuni di San Siro e Crema, in località Rezzonico di san Siro, è collocata una piazzola ecologica per la gestione dei rifiuti utilizzata da entrambi i comuni. L'accesso al Centro di raccolta rifiuti è consentito esclusivamente con la Carta Regionale dei Servizi, ad esclusione delle ditte che vi accedono con l'apposito badge.

Il comune di Crema ha affidato il servizio di raccolta rifiuti alla società “Acinque Energia che unisce”, con la recente introduzione del servizio di raccolta di rifiuti “porta a porta” e la contestuale rimozione dei cassonetti sparsi sul territorio.

Tutte le utenze, comprese le utenze non domestiche, avranno a disposizione un apposito kit per la raccolta differenziata “porta a porta”. Contenitori e sacchi saranno da tenere su area privata e da esporre solamente nei giorni di raccolta, seguendo le regole fornite con il calendario consegnato. Le frazioni raccolte “porta a porta” sono 4 (secco indifferenziato, rifiuto umido organico, imballaggi in plastica e lattine, imballaggi in carta e cartone), mentre si continuerà ad utilizzare i contenitori collettivi stradali solo per imballaggi in vetro.

La distribuzione delle nuove attrezzature è stata effettuata presso i punti distributivi nel mese di gennaio 2023. Il nuovo sistema è in vigore dal 6 febbraio 2023.

Per il ritiro occorre presentare la Carta Regionale dei Servizi dell'intestatario TARI o la delega fatta a un terzo.

E' inoltre possibile usufruire del servizio di ritiro ingombranti a domicilio. Si riportano di seguito le indicazioni fornite dal comune di Crema circa il servizio di gestione dei rifiuti e gli orari di apertura del centro di raccolta intercomunale.

Orari di apertura del Centro di Raccolta differenziata Intercomunale:

Lunedì 13.30 – 17.00

Mercoledì 14.00 – 17.00

Sabato 9.00 – 13.00

ESCLUSI I FESTIVI

Prendiamoci cura della bellezza

CON LA NUOVA RACCOLTA "PORTA A PORTA"
DEI RIFIUTI MIGLIORA LA DIFFERENZIATA,
MIGLIORIAMO NOI



DAL 6 FEBBRAIO 2023 IMPORTANTI NOVITÀ

QUESTI CASSONETTI SARANNO RIMOSSI

Inizia la raccolta differenziata porta a porta del **RESIDUO SECCO**, del **RIFIUTO UMIDO ORGANICO**, degli **IMBALLAGGI IN PLASTICA E LATTINE** e di quelli in **CARTA E CARTONE**.

Per il conferimento degli **IMBALLAGGI IN VETRO** rimarranno le campane stradali.



www.acinqueambiente.it



Scarica l'App
Dire Fare Differenziare



Consegna del nuovo kit per la raccolta differenziata "porta a porta"

Le famiglie e le attività potranno ritirare le nuove attrezzature al **Punto di distribuzione presso il Centro Anziani, Fraz. Pusgnano** nei seguenti giorni e orari:

- **MERCOLEDÌ 25 GENNAIO 2023** dalle ore 14.00 alle ore 18.00
- **SABATO 28 GENNAIO 2023** dalle ore 9.00 alle ore 13.00

Per il ritiro occorre presentare la **Carta Regionale dei Servizi dell'intestatario TARI o la delega fatta a un terzo, allegata alla presente comunicazione.**



SECCO
INDIFFERENZIATO
**52 SACCHI GRIGI
DA 110 L,
DOTATI DI BAR CODE**



RIFIUTI ORGANICI
**104 SACCHETTI
COMPOSTABILI
E MASTELLO
MARRONE DA 25 L**



IMBALLAGGI IN
PLASTICA E LATTINE
**52 SACCHI GIALLI
DA 110 L**



CARTA, CARTONE
E CARTONI PER BEVANDE
**PIEGATI, SCHIACCIATI
E LEGATI O DENTRO
BORSE DI CARTA**



**DIZIONARIO
DEI RIFIUTI**



**CALENDARIO
RACCOLTA
RIFIUTI**

Serata pubblica per tutti i cittadini e le utenze non domestiche

Vi aspettiamo numerosi alla serata pubblica organizzata in occasione **dell'introduzione del nuovo sistema "porta a porta"**.

MERCOLEDÌ 18 GENNAIO 2023 - ore 21.00
presso ex Teatro parrocchiale in piazza della Gloria.

PER INFORMAZIONI

Numero Verde
800 966186 dal lunedì al venerdì
dalle ore 8.00 alle 15.00

www.acinqueambiente.it



Scarica l'App
Dire Fare Differenziare

App Store Google Play



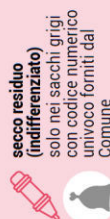
CALENDARIO RACCOLTA DIFFERENZIATA "PORTA A PORTA" 2023

UtENZE DOMESTICHE



Info utili

RACCOLTE PORTA A PORTA



RACCOLTA STRADALE



VIDEO INFORMATIVI



Inquadra con lo smartphone e guarda i nostri video sulla raccolta differenziata di umido e secco residuo indifferenziato.

Febbraio

1	Mercoledì	
2	Giovedì	
3	Venerdì	
4	Sabato	
5	Domenica	
6	Lunedì	
7	Martedì	
8	Mercoledì	
9	Giovedì	
10	Venerdì	
11	Sabato	
12	Domenica	
13	Lunedì	
14	Martedì	
15	Mercoledì	
16	Giovedì	
17	Venerdì	
18	Sabato	
19	Domenica	
20	Lunedì	
21	Martedì	
22	Mercoledì	
23	Giovedì	
24	Venerdì	
25	Sabato	
26	Domenica	
27	Lunedì	
28	Martedì	

Marzo

1	Mercoledì	
2	Giovedì	
3	Venerdì	
4	Sabato	
5	Domenica	
6	Lunedì	
7	Martedì	
8	Mercoledì	
9	Giovedì	
10	Venerdì	
11	Sabato	
12	Domenica	
13	Lunedì	
14	Martedì	
15	Mercoledì	
16	Giovedì	
17	Venerdì	
18	Sabato	
19	Domenica	
20	Lunedì	
21	Martedì	
22	Mercoledì	
23	Giovedì	
24	Venerdì	
25	Sabato	
26	Domenica	
27	Lunedì	
28	Martedì	
29	Mercoledì	
30	Giovedì	
31	Venerdì	

Aprile

1	Sabato	
2	Domenica	
3	Lunedì	
4	Martedì	
5	Mercoledì	
6	Giovedì	
7	Venerdì	
8	Sabato	
9	Domenica	
10	Lunedì	
11	Martedì	
12	Mercoledì	
13	Giovedì	
14	Venerdì	
15	Sabato	
16	Domenica	
17	Lunedì	
18	Martedì	
19	Mercoledì	
20	Giovedì	
21	Venerdì	
22	Sabato	
23	Domenica	
24	Lunedì	
25	Martedì	
26	Mercoledì	
27	Giovedì	
28	Venerdì	
29	Sabato	
30	Domenica	

Maggio

1	Lunedì	
2	Martedì	
3	Mercoledì	
4	Giovedì	
5	Venerdì	
6	Sabato	
7	Domenica	
8	Lunedì	
9	Martedì	
10	Mercoledì	
11	Giovedì	
12	Venerdì	
13	Sabato	
14	Domenica	
15	Lunedì	
16	Martedì	
17	Mercoledì	
18	Giovedì	
19	Venerdì	
20	Sabato	
21	Domenica	
22	Lunedì	
23	Martedì	
24	Mercoledì	
25	Giovedì	
26	Venerdì	
27	Sabato	
28	Domenica	
29	Lunedì	
30	Martedì	
31	Mercoledì	

Giugno

1	Giovedì	
2	Venerdì	
3	Sabato	
4	Domenica	
5	Lunedì	
6	Martedì	
7	Mercoledì	
8	Giovedì	
9	Venerdì	
10	Sabato	
11	Domenica	
12	Lunedì	
13	Martedì	
14	Mercoledì	
15	Giovedì	
16	Venerdì	
17	Sabato	
18	Domenica	
19	Lunedì	
20	Martedì	
21	Mercoledì	
22	Giovedì	
23	Venerdì	
24	Sabato	
25	Domenica	
26	Lunedì	
27	Martedì	
28	Mercoledì	
29	Giovedì	
30	Venerdì	

www.comune.crema.it



dal lunedì al venerdì dalle ore 8.00 alle 15.00

Ricorda di esporre i rifiuti dalle ore 22.00 della sera precedente fino alle ore 5.00 del giorno di raccolta e di ritirare i contenitori a svuotamento avvenuto



CALENDARIO RACCOLTA DIFFERENZIATA "PORTA A PORTA" 2023

utenze domestiche



Luglio	Agosto	Settembre	Ottobre	Novembre	Dicembre
1 Sabato	1 Martedì	1 Venerdì	1 Domenica	1 Mercoledì	1 Venerdì
2 Domenica	2 Mercoledì	2 Sabato	2 Lunedì	2 Giovedì	2 Sabato
3 Lunedì	3 Giovedì	3 Domenica	3 Martedì	3 Venerdì	3 Domenica
4 Martedì	4 Venerdì	4 Lunedì	4 Mercoledì	4 Sabato	4 Lunedì
5 Mercoledì	5 Sabato	5 Martedì	5 Giovedì	5 Domenica	5 Martedì
6 Giovedì	6 Domenica	6 Mercoledì	6 Venerdì	6 Lunedì	6 Mercoledì
7 Venerdì	7 Lunedì	7 Giovedì	7 Sabato	7 Martedì	7 Giovedì
8 Sabato	8 Martedì	8 Venerdì	8 Domenica	8 Mercoledì	8 Venerdì
9 Domenica	9 Mercoledì	9 Sabato	9 Lunedì	9 Giovedì	9 Sabato
10 Lunedì	10 Giovedì	10 Domenica	10 Martedì	10 Venerdì	10 Domenica
11 Martedì	11 Venerdì	11 Lunedì	11 Mercoledì	11 Sabato	11 Lunedì
12 Mercoledì	12 Sabato	12 Martedì	12 Giovedì	12 Domenica	12 Martedì
13 Giovedì	13 Domenica	13 Mercoledì	13 Venerdì	13 Lunedì	13 Mercoledì
14 Venerdì	14 Lunedì	14 Giovedì	14 Sabato	14 Martedì	14 Giovedì
15 Sabato	15 Martedì	15 Venerdì	15 Domenica	15 Mercoledì	15 Venerdì
16 Domenica	16 Mercoledì	16 Sabato	16 Lunedì	16 Giovedì	16 Sabato
17 Lunedì	17 Giovedì	17 Domenica	17 Martedì	17 Venerdì	17 Domenica
18 Martedì	18 Venerdì	18 Lunedì	18 Mercoledì	18 Sabato	18 Lunedì
19 Mercoledì	19 Sabato	19 Martedì	19 Giovedì	19 Domenica	19 Martedì
20 Giovedì	20 Domenica	20 Mercoledì	20 Venerdì	20 Lunedì	20 Mercoledì
21 Venerdì	21 Lunedì	21 Giovedì	21 Sabato	21 Martedì	21 Giovedì
22 Sabato	22 Martedì	22 Venerdì	22 Domenica	22 Mercoledì	22 Venerdì
23 Domenica	23 Mercoledì	23 Sabato	23 Lunedì	23 Giovedì	23 Sabato
24 Lunedì	24 Giovedì	24 Domenica	24 Martedì	24 Venerdì	24 Domenica
25 Martedì	25 Venerdì	25 Lunedì	25 Mercoledì	25 Sabato	25 Lunedì
26 Mercoledì	26 Sabato	26 Martedì	26 Giovedì	26 Domenica	26 Martedì
27 Giovedì	27 Domenica	27 Mercoledì	27 Venerdì	27 Lunedì	27 Mercoledì
28 Venerdì	28 Lunedì	28 Giovedì	28 Sabato	28 Martedì	28 Giovedì
29 Sabato	29 Martedì	29 Venerdì	29 Domenica	29 Mercoledì	29 Venerdì
30 Domenica	30 Mercoledì	30 Sabato	30 Lunedì	30 Giovedì	30 Sabato
31 Lunedì	31 Giovedì		31 Martedì		31 Domenica



Scarica l'App
Dire Fare Differenziare

Numero Verde
800 966186
dal lunedì al venerdì
dalle ore 8.00 alle 15.00

Ricorda di esporre i rifiuti dalle ore 22.00 della sera precedente fino alle ore 5.00 del giorno di raccolta e di rifrattare i contenitori a svuotamento avvenuto

www.acinqueambiente.it

DATI RIFIUTI URBANI 2020 PER IL COMUNE DI CREMIA

Fonte: Arpa Lombardia

Provincia di Como

Comune di Crema

Abitanti	676	Superficie (kmq)	9,949	Codice ISTAT	013	083
• N. utenze domestiche	645	• Sup. urbanizzata (kmq)	0,376			
• N. ut. non domestiche	85	• Zona altimetrica	Montagna			

DATI RIEPILOGATIVI

	2020			2019		
	kg	kg/ab*anno	%	kg	kg/ab*anno	%
→ PRODUZIONE TOTALE DI RIFIUTI URBANI	495.559	733,1		424.659	630,1	
Rifiuti indifferenziati	294.060	435,0	59,3%	285.880	424,2	67,3%
Rifiuti urbani non differenziati (fraz. residuale)	294.060	435,0	59,3%	285.880	424,2	67,3%
Ingombranti a smaltimento (+giacenze)	0	0,0	0,0%	0	0,0	0,0%
Spazzamento strade a smaltimento (+giacenze)						
Raccolta differenziata totale	201.499	298,1	40,7%	138.779	205,9	32,7%
Raccolte differenziate	160.939	238,1	32,5%	98.462	146,1	23,2%
Ingombranti a recupero	30.420	45,0	6,1%	24.740	36,7	5,8%
Spazzamento strade a recupero						
Inerti a recupero	10.140	15,0	2,0%	10.110	15,0	2,4%
Stima compostaggio domestico						
RSA				5.467	8,1	1,3%

PRODUZIONE PROCAPITE (kg/ab*anno) **733,1** 16,4% ↑

RACCOLTA DIFFERENZIATA (%) **40,7%** 24,4% ↑

Prod. tot. 2020 metodo precedente

kg	485.419
kg/ab*anno	718,1

Racc. diff. 2020 metodo precedente

kg	160.939
%	34,0%

	Quantità kg	Modalità di raccolta							Produzione totale procapite annua						
		PP	CON	SPAZ	AA	CHIA	ECO	ALT	kg/ab	0	30	60	90	120	150
RIFIUTI INDIFFERENZIATI															
• Rifiuti urbani non differenziati	294.060		•						435,00						
RACCOLTE DIFFERENZIATE															
• Ingombranti a recupero	30.420				•				45,00						
• Carta e cartone	22.225				•				32,88						
• Legno	40.410				•				59,78						
• Metalli	15.500				•				22,93						
• Multimateriale	13.480				•				19,94						
• Oli e grassi commestibili	65				•				0,10						
• Oli e grassi minerali	154				•				0,23						
• Pile e batterie portatili	217				•				0,32						
• Rifiuti da costruzione e demolizione	26.120				•				38,64						
• Verde	47.300				•				69,97						
• Vernici, inchiostri, adesivi e resine	605				•				0,89						
• Vetro	20.983				•				31,04						

Nella tabella sono riportati i quantitativi dei rifiuti urbani, secondo quanto previsto dal DM 26/05/2016 e dalla DGR 6511/2017: rifiuti indifferenziati e raccolte differenziate tra cui, se attivate, ingombranti e spazzamento a recupero, inerti da costr. e demoliz., comp. domestico e rifiuti RSA art. 238 co. 10. PP: porta a porta; CON: contenitori stradali; SPAZ: spazzamento strade; AA: area attrezzata (centro di raccolta); CHIA: a chiamata; ECO: ecomobile; ALT: altre modalità di raccolta

Crema (CO) - 2020 (99/286)

Provincia di Como

2020

Altri dati raccolte differenziate		Centro di raccolta		Regime di prelievo	
• N. servizi RD attivi (per Cer)	10	• Esiste nel comune?	SI (1)	Tari trib. presunt., m. normalizzato art.1, co.651, L.147/2013	
• Comp. domestico	NO	• Usa quello di altri?	SI		

	2020		2019	
	kg	%	kg	%
→ RECUPERO MATERIA+ENERGIA	446.763	92,0%	387.514	94,7%
RECUPERO COMPLESSIVO (%)			92,0%	-2,8% ↓

NOTA: l'indicatore è riferito al totale RU calcolato con il metodo precedente

	2020		2019	
	kg	kg/ab*anno	kg	kg/ab*anno
→ Q.TA' AVVIATE A RECUPERO DI MATERIA	152.703	225,89	101.634	150,79
Carta e cartone	21.114	31,23	6.063	9,00
Vetro	20.144	29,80	11.902	17,66
Plastica	5.095	7,54	1.978	2,93
Metalli	16.188	23,95	14.366	21,31
Legno	38.389	56,79	27.684	41,07
Verde	47.300	69,97	32.827	48,70
Umido	0	0,00	0	0,00
Raee	0	0,00	0	0,00
Tessili	0	0,00	0	0,00
Oli e grassi commestibili	64	0,09	0	0,00
Oli e grassi minerali	151	0,22	0	0,00
Accumulatori per veicoli	0	0,00	0	0,00
Altri materiali	0	0,00	20	0,03
Ingombranti a recupero	4.259	6,30	6.793	10,05
Recupero da spazzamento				
Totale a smaltimento in sicurezza	822	1,22	0	0,00
Scarti	11.672	17,27	3.621	5,37

NOTA: l'indicatore è riferito al totale RU calcolato con il metodo precedente

AVVIO A RECUPERO DI MATERIA (%) **31,5%** 26,6% ↑

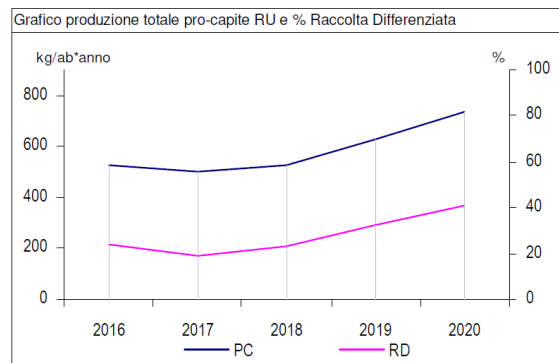
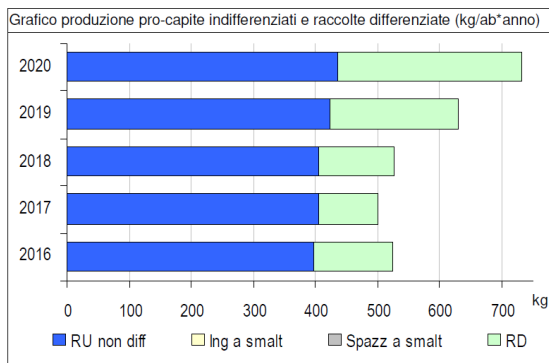
Elenco dei singoli materiali ottenuti dalla RD. I quantitativi sono la somma, al netto degli scarti, dei contributi delle singole RD (vedi tabella pag. prec.) che contengono tale materiale e della ripartizione del multimateriale, secondo i dati dichiarati dagli impianti di selezione

	2020		2019	
	kg	%	kg	%
→ INCENERIMENTO CON RECUPERO DI ENERGIA	294.060	60,6%	285.880	69,9%
RECUPERO DI ENERGIA (%)			60,6%	-13,3% ↓

NOTA: l'indicatore è riferito al totale RU calcolato con il metodo precedente

	2020		2019	
	totale	€/ab*anno	totale	€/ab*anno
→ COSTO DELL'INTERA GESTIONE DEI RIFIUTI	€ 138.000	€ 204,1	€ 146.171	€ 216,9
COSTO PROCAPITE (euro/abitante*anno)			€ 204,1	-5,9% ↓

NOTA: l'applicazione del nuovo metodo tariffario introdotto da ARERA (Deliberazione 443/2019) non rende del tutto confrontabili le voci di costo dell'anno 2020 con gli anni precedenti



Crema (CO) - 2020 (100/286)

DATI RIFIUTI SPECIALI 2019 PER LA PROVINCIA DI COMO – ARPA LOMBARDIA

Fonte: Arpa Lombardia

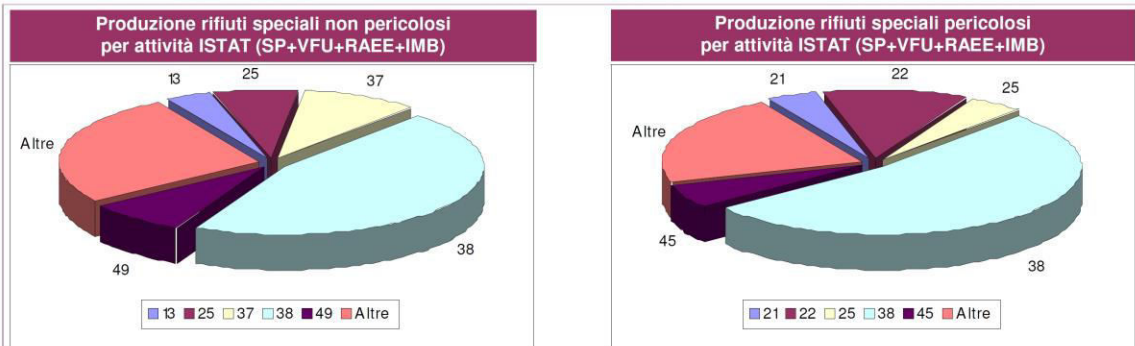
Provincia di Como

I dati di produzione dei rifiuti speciali sono suddivisi nelle comunicazioni rifiuti (SP), veicoli fuori uso (VFU), rifiuti da apparecchiature elettriche ed elettroniche (RAEE) e rifiuti da imballaggio (IMB) *

	con schede SP	con schede VFU	con schede RAEE	con schede IMB	Totale
N° dichiarazioni	3.465	12	13	57	3.482
N° schede rifiuto	18.537	118	57	376	18.712

	SP (t)*	VFU (t)*	RAEE (t)*	IMB (t)*	TOTALE (t)
➔ PRODUZIONE TOTALE RIFIUTI SPECIALI	615.246	8.101	126	84.010	707.484
Rifiuti speciali non pericolosi **	519.321,4	7.967,5	125,1	84.010,0	611.424,0
Rifiuti speciali pericolosi	95.925,1	133,4	0,8	0,3	96.059,5
Rifiuti speciali con CER nd	0,00	0,00	0,00	0,00	0,00
Rifiuti speciali non pericolosi con attività ISTAT nd	0,00	0,00	0,00	0,00	0,00
Rifiuti speciali pericolosi con attività ISTAT nd	0,00	0,00	0,00	0,00	0,00

* SP: Rifiuti Speciali; VFU: Veicoli Fuori Uso; RAEE: Rifiuti da apparecchiature elettriche ed elettroniche; IMB: Rifiuti da imballaggio
 ** sono esclusi i rifiuti (non pericolosi) provenienti da attività di costruzione e demolizione



13 - industrie tessili; 21 - fabbricazione di prodotti farmaceutici di base e di preparati farmaceutici; 22 - fabbricazione di articoli in gomma e materie plastiche; 25 - fabbricazione di prodotti in metallo (esclusi macchinari e attrezzature); 37 - gestione delle reti fognarie; 38 - attività di raccolta, trattamento e smaltimento dei rifiuti; recupero dei materiali; 45 - commercio all'ingrosso e al dettaglio e riparazione di autoveicoli e motocicli; 49 - trasporto terrestre e trasporto mediante condotte

CER	Non pericolosi				Pericolosi				Totale
	SP	VFU	RAEE	IMB	SP	VFU	RAEE	IMB	
01	4.536,6								4.536,6
02	12.986,1				0,9				12.987,0
03	19.218,0								19.218,0
04	4.501,7				78,3				4.580,0
05									0,0
06	1.264,9				736,4				2.001,3
07	7.277,2				18.265,5				25.542,8
08	8.577,7				2.581,2				11.158,9
09	9,0				78,5				87,4
10	9.373,1				32,2				9.405,4
11	654,6				3.202,7				3.857,3
12	46.930,2				3.061,2				49.991,4
13					3.242,5	39,8			3.282,2
14					738,0				738,0
15	64.758,6		0,0	28.609,3	1.932,3			0,3	95.300,4
16	25.763,6	7.967,5	100,6		6.916,6	93,7	0,8		40.842,8
17				2,1	6.521,0				6.523,1
18	152,4				1.119,5				1.271,9
19	281.166,9		24,4	55.359,5	46.874,3				383.425,2
20	32.150,7			39,1	544,2		0,0		32.733,9
Totale	519.321,4	7.967,5	125,1	84.010,0	95.925,1	133,4	0,8	0,3	707.483,5

RIFIUTI SPECIALI - Provincia di Como 2019 (Fonte: banca dati MUD 2020)

									2019
Produzione rifiuti speciali non pericolosi, pericolosi e totale suddivisa per macro categoria ISTAT (in tonnellate)									
Non pericolosi					Pericolosi				
Istat	SP	VFU	RAEE	IMB	SP	VFU	RAEE	IMB	Totale
Agricoltura, silvicoltura e pesca									
01	1.172,0				28,8				1.200,9
02					0,1				0,1
03									0,0
Estrazione di minerali da cave e miniere									
05					2,3				2,3
06									0,0
07									0,0
08	405,1				4,8				409,9
09									0,0
Attività manifatturiere									
10	15.654,1			30,2	12,2				15.696,4
11	4.277,4			101,9	7,7				4.387,0
12									0,0
13	18.141,7			4.669,2	2.425,1				25.236,0
14	201,1				2,2				203,3
15	136,8				1,8				138,5
16	6.531,8			184,6	372,9				7.089,3
17	10.119,0				156,1				10.275,1
18	6.145,5				445,4				6.590,9
19					6,3				6,3
20	13.194,5				3.869,4				17.063,9
21	3.891,2				4.061,9				7.953,1
22	11.515,0				11.131,0				22.646,0
23	6.118,3				110,3				6.228,6
24	14.060,1				2.108,2				16.168,3
25	41.772,0			9,0	4.190,3				45.971,3
26	305,7				95,3				401,0
27	951,4				178,7				1.130,1
28	4.220,5				1.227,3				5.447,9
29	283,2				219,1				502,3
30	356,4				254,9				611,3
31	16.391,5				602,6				16.994,0
32	1.135,0				57,9				1.192,9
33	221,1				161,9				383,0
Fornitura di energia elettrica, gas, vapore e aria condizionata									
35	11.303,1				265,9				11.568,9
Fornitura di acqua; reti fognarie, attività di gestione dei rifiuti e risanamento									
36	1.099,3				13,2				1.112,5
37	57.947,7				60,7				58.008,4
38	219.394,9	7.472,8	96,6	51.558,9	50.309,7	122,5	0,8	0,3	328.956,4
39	1.499,3				574,4				2.073,7
Costruzioni									
41	154,3			71,0	849,2				1.074,5
42	3.098,3				1.184,5				4.282,8
43	1.291,8				1.610,5				2.902,3
Commercio all'ingrosso e al dettaglio; riparazione di autoveicoli e motocicli									
45	2.195,9				5.396,4				7.592,3
46	12.549,9	208,5	22,5	4.769,1	1.367,5	4,1			18.921,6
47	945,2			4,9	58,3				1.008,5
Trasporto e magazzinaggio									
49	25.955,4	286,3		22.516,1	602,1	6,8			49.366,6
50	22,8				544,6				567,4
51									0,0
52	1.254,4			81,7	24,5				1.360,6
53					0,2				0,2

RIFIUTI SPECIALI - Provincia di Como 2019 (Fonte: banca dati MUD 2020)

Produzione rifiuti speciali non pericolosi, pericolosi e totale suddivisa per macro categoria ISTAT (in tonnellate)									
	Non pericolosi				Pericolosi				
Istat	SP	VFU	RAEE	IMB	SP	VFU	RAEE	IMB	Totale
Attività dei servizi di alloggio e di ristorazione									
55	9,2			13,0	2,2				24,5
56	15,2								15,2
Servizi di informazione e comunicazione									
58	230,5								230,5
59									0,0
60									0,0
61	41,1				25,8				66,9
62					0,0				0,0
63	19,6			0,3	0,1				20,0
Attività finanziarie e assicurative									
64	31,5				0,9				32,4
65									0,0
66									0,0
Attività immobiliari									
68	0,4				0,2				0,7
Attività professionali, scientifiche e tecniche									
69									0,0
70	0,5				0,3				0,8
71	409,6		6,0		60,6				476,1
72									0,0
73	0,3				0,8				1,1
74	234,3				59,0				293,3
75					4,1				4,1
Noleggio, agenzie di viaggio, servizi di supporto alle imprese									
77	147,2				38,7				185,9
78									0,0
79									0,0
80					1,5				1,5
81	523,5				1,4				524,9
82	93,9			0,0	0,7				94,6
Amministrazione pubblica e difesa; assicurazione sociale obbligatoria									
84	357,7				2,0				359,7
Istruzione									
85	28,8				10,8				39,6
Sanità e assistenza sociale									
86	678,6				1.072,4				1.751,0
87	0,4				11,3				11,7
88	7,5				3,8				11,3
Attività artistiche, sportive, di intrattenimento e divertimento									
90									0,0
91	0,0				0,0				0,0
92									0,0
93	59,8				7,2				66,9
Altre attività di servizi									
94					0,1				0,1
95	231,1				7,4				238,5
96	288,1				17,9				305,9
Attività di famiglie e convivenze come datori di lavoro per personale domestico; produzione di beni e servizi indifferenziati per uso proprio da parte di famiglie e convivenze									
97									0,0
98									0,0
Organizzazioni ed organismi extraterritoriali									
99									0,0
nd									0,0
Totale	519.321,4	7.967,5	125,1	84.010,0	95.925,1	133,4	0,8	0,3	707.483,5

RIFIUTI SPECIALI - Provincia di Como 2019 (Fonte: banca dati MUD 2020)

ALLEGATI:

- SCHEDATURA SERVIZI STATO DI FATTO
- SCHEDATURA SERVIZI IN PROGETTO

CREMIA - PIANO DEI SERVIZI

AREE ED ATTREZZATURE PUBBLICHE O DI INTERESSE PUBBLICO GENERALE ESISTENTI

N°	STRUTTURE PER L'ISTRUZIONE	VIA	SUPERFICIE mq
1	SCUOLA DELL'INFANZIA	PIAZZA DELLA GLORIA	335,36 mq
			TOT.: 335,36mq

N°	STRUTTURE SANITARIE	VIA	SUPERFICIE mq
1'	AMBULATORIO	PIAZZA DELLA GLORIA	80,11 mq
			TOT. : 80,11 mq

N°	SERVIZI DI INTERESSE COMUNE	VIA	SUPERFICIE mq
1	PALAZZO COMUNALE	PIAZZADELLA GLORIA	335,36 mq
2	BIBLIOTECA	PIAZZA DELLA GLORIA	80 mq
3	UFFICIO POSTALE	PIAZZA DELLA GLORIA	112 mq
4	EDIFICIO POLIFUNZIONALE	VIA ROMA	510,04 mq
5	ATTRACCO TRASPORTO LACUALE	VIA SAN VITO	360,87 mq
			TOT.: 1.398,27 mq

N°	PARCO - VERDE - PARCO GIOCHI	VIA	SUPERFICIE mq
1	PARCO PUBBLICO SAN VITO	VIA SAN VITO	159,73 mq
			TOT. : 159,73 mq

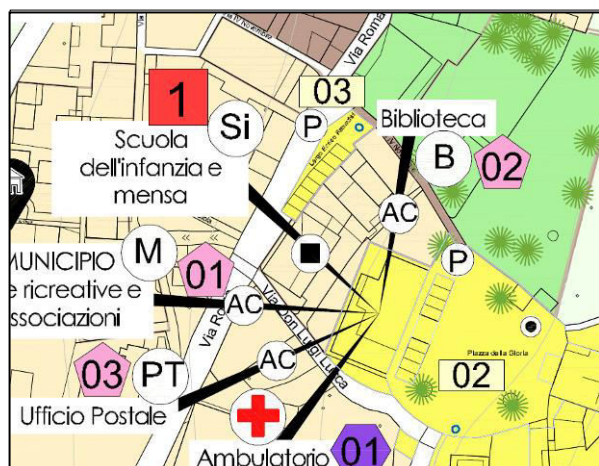
N°	ATTREZZATURE SPORTIVE	VIA	SUPERFICIE mq
1	CAMPO SPORTIVO	PIAZZA DELLA GLORIA	3.169,54 mq
			TOT. : 3.169,54 mq

N°	ATTREZZATURE RELIGIOSE	VIA	SUPERFICIE mq
1'	CHIESA SAN VITO	VIA SAN VITO	784.01 mq
2'	CHIESA SAN MICHELE	PIAZZA DELLA GLORIA	932.44 mq
3'	ORATORIO SAN MICHELE	PIAZZA DELLA GLORIA	1516.65 mq
4'	CHIESA DI SAN DOMENICO		49.03 mq
5'	CAPPELLA VOTIVA	VIA ANTICA REGINA PONENTE	5.57 mq
6'	CAPPELLA VOTIVA	VIA DELLA CHIAVE	8.45 mq
7'	CAPPELLA VOTIVA	VIA ROMA	3 mq
8'	CAPPELLA VOTIVA	VIA DON LUIGI LUCCA	8.45 mq
9'	CAPPELLA VOTIVA	VIA ROMA	2 mq
10'	CAPPELLA VOTIVA	VICOLO DELLA FONTE	9.45 mq
11'	CAPPELLA VOTIVA	VIA AL PRESTINO	8.45 mq
12'	CAPPELLA VOTIVA	VIA DELLA PEZZA	1 mq
13'	CAPPELLA VOTIVA	VIA MONTE BREGAGNO	8.45 mq
14'	CAPPELLA VOTIVA	VIA ROMA	5,50 mq
			TOT. : 3.342,45mq

N°	ATTREZZATURE SPORTIVE	VIA	SUPERFICIE mq
1	CIMITERO	PIAZZA DELLA GLORIA	1.000 mq
			TOT. : 1.000 mq

N°	STANDARD TECNOLOGICI	VIA	SUPERFICIE mq
A	CENTRALE IDROELETTRICA		188,69 mq
B	SERBATORIO ACQUEDOTTO	VIA AL PRESTINO	61,27 mq
C	CABINA ACQUEDOTTO	VIA PRADA	26,65 mq
D	DEPURATORE	VIA REGINA	1478,03 mq
E1	AREA ECOLOGICA	VIA DON LUIGI LUCCA	29,07 mq
E2	AREA ECOLOGICA	VIA AL PRESTINO	25,38 mq
E3	AREA ECOLOGICA	VIA SAN VITO	20,85 mq
			TOT. : 1.829,94mq

STRUTTURE PER L'ISTRUZIONE

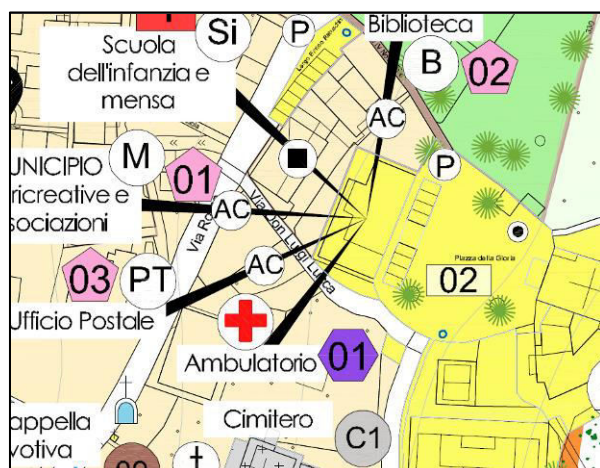


SCUOLA DELL'INFANZIA - CREMIA

DESCRIZIONE	INTERESSE	COMUNALE	TIPO SERVIZIO	SERVIZI ALL'ISTRUZIONE
	DESTINAZIONE	SCUOLA DELL'INFANZIA	SUPERFICIE	335,36 mq
	UBICAZIONE	PIAZZA DELLA GLORIA		
	SPAZI APERTI	PALESTRA	PARCHEGGI	
	DOTATO	DOTATO	DOTATO	
PROPRIETA'	COMUNALE			
NOTE	IL MUNICIPIO, LA SCUOLA DELL'INFANZIA, L'AMBULATORIO COMUNALE, LA BIBLIOTECA E L'UFFICIO POSTALE RISIEDONO NELLA MEDESIMA STRUTTURA.			



ATTREZZATURE SANITARIE

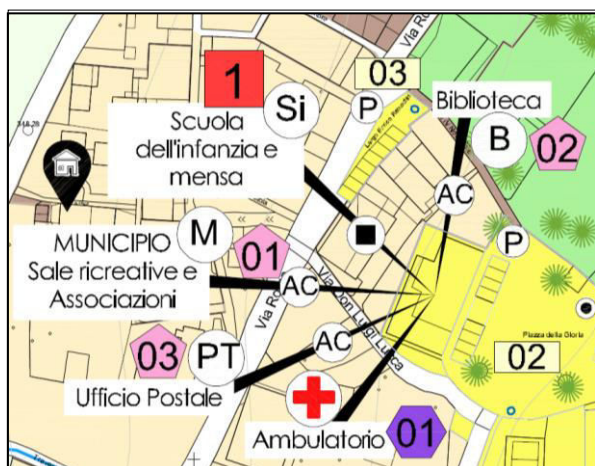


AMBULATORIO COMUNALE

DESCRIZIONE	INTERESSE	COMUNALE	TIPO SERVIZIO	SANITARIO
	DESTINAZIONE	AMBULATORIO COMUNALE	SUPERFICIE	80,11 mq
	UBICAZIONE	PIAZZA DELLA GLORIA		
	PARCHEGGI	DOTATO		
PROPRIETA'	COMUNALE			
NOTE	L'EDIFICIO OSPITA IL MUNICIPIO, LA SCUOLA DELL'INFANZIA, L'AMBULATORIO COMUNALE, LA BIBLIOTECA E L'UFFICIO POSTALE RISIEDONO NELLA MEDESIMA STRUTTURA.			



STRUTTURE DI INTERESSE COMUNE

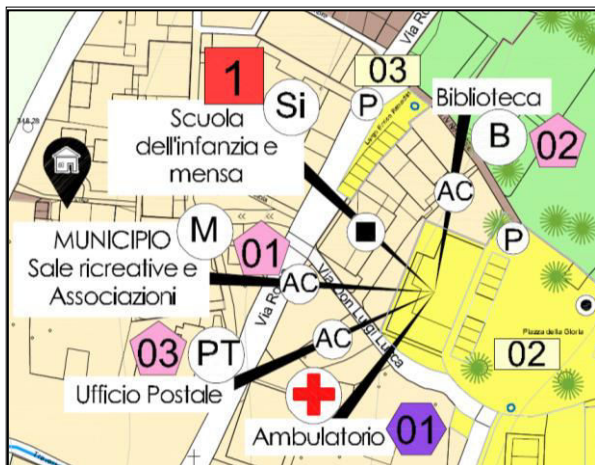


PALAZZO COMUNALE

DESCRIZIONE	INTERESSE	COMUNALE	TIPO SERVIZIO	INT. COMUNE
	DESTINAZIONE	MUNICIPIO	SUPERFICIE	335,36 mq
	UBICAZIONE	PIAZZA DELLA GLORIA		
	PARCHEGGI	DOTATO		
PROPRIETA'	PROPRIETA'			
NOTE	L'EDIFICIO OSPITA IL MUNICIPIO, LA SCUOLA DELL'INFANZIA, L'AMBULATORIO COMUNALE, LA BIBLIOTECA E L'UFFICIO POSTALE RISIEDONO NELLA MEDESIMA STRUTTURA. LA STRUTTURA PRESENTA ANCHE SALE RICREATIVE E SALE PER ASSOCIAZIONI.			



STRUTTURE DI INTERESSE COMUNE

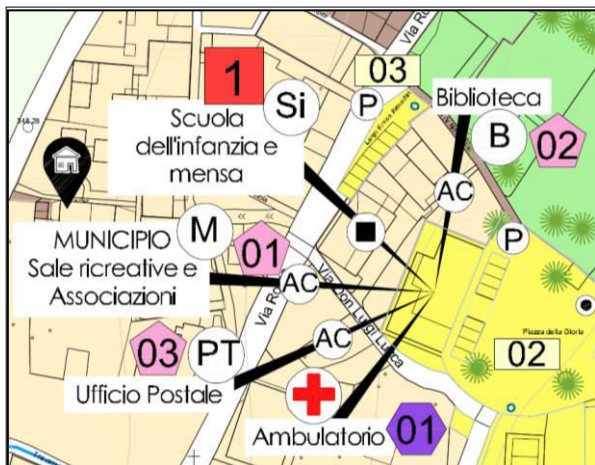


BIBLIOTECA

DESCRIZIONE	INTERESSE	COMUNALE	TIPO SERVIZIO	INT. COMUNE
	DESTINAZIONE	BIBLIOTECA	SUPERFICIE	80 mq
	UBICAZIONE	VIA SUPERIORE		
	PARCHEGGI	DOTATO		
PROPRIETA'	PROPRIETA'			
NOTE	L'EDIFICIO OSPITA IL MUNICIPIO, LA SCUOLA DELL'INFANZIA, L'AMBULATORIO COMUNALE, LA BIBLIOTECA E L'UFFICIO POSTALE RISIEDONO NELLA MEDESIMA STRUTTURA. LA STRUTTURA INOLTRE HA LA FUNZIONE DI ARCHIVIO COMUNALE			



STRUTTURE DI INTERESSE COMUNE



UFFICIO POSTALE

DESCRIZIONE	INTERESSE	COMUNALE	TIPO SERVIZIO	INT. COMUNE
	DESTINAZIONE	UFFICIO POSTALE	SUPERFICIE	112 mq
	UBICAZIONE	VIA DELLA FONTANA		
	PARCHEGGI	DOTATO		
PROPRIETA'	PROPRIETA'			
NOTE	IL MUNICIPIO, LA SCUOLA DELL'INFANZIA, L'AMBULATORIO COMUNALE, LA BIBLIOTECA E L'UFFICIO POSTALE RISIEDONO NELLA MEDESIMA STRUTTURA.			



STRUTTURE DI INTERESSE COMUNE



EDIFICIO POLIFUNZIONALE

DESCRIZIONE	INTERESSE	COMUNALE	TIPO SERVIZIO	INT. COMUNE
	DESTINAZIONE	EDIFICIO POLIFUNZIONALE	SUPERFICIE	510,04 mq
	UBICAZIONE	VIA ROMA		
	PARCHEGGI	DOTATO		
PROPRIETA'	PROPRIETA'			
NOTE	NOTE			



STRUTTURE DI INTERESSE COMUNE



ATTRACCO TRASPORTO LACUALE

DESCRIZIONE	INTERESSE	COMUNALE	TIPO SERVIZIO	INT. COMUNE
	DESTINAZIONE	ATTRACCO TRASPORTO LACUALE	SUPERFICIE	360,87 mq
	UBICAZIONE	VIA SAN VITO		
	PARCHEGGI	DOTATO		
PROPRIETA'	PROPRIETA' COMUNALE			
NOTE				



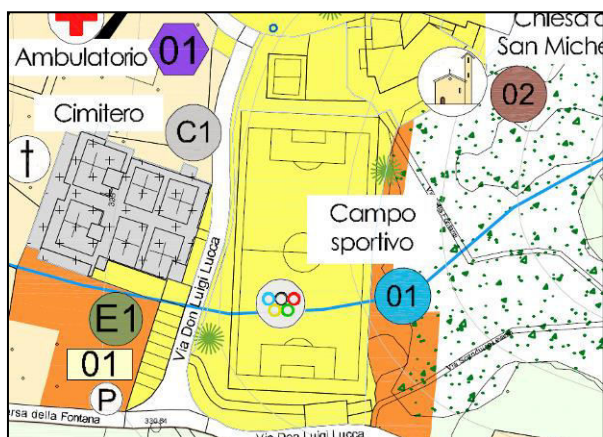
AREA VERDE



PARCO PUBBLICO SAN VITO				
DESCRIZIONE	INTERESSE	COMUNALE	UBICAZIONE	VIA SAN VITO
	DESTINAZIONE	PARCO PUBBLICO	PROPRIETA'	PUBBLICA
	TIPO SERVIZIO	AREA VERDE ATTREZZATA	SUP. TOT SERVIZIO	160 mq
	NOTE			



ATTREZZATURE SPORTIVE



CAMPO SPORTIVO

DESCRIZIONE	INTERESSE	COMUNALE	TIPO SERVIZIO	ATTREZZATURE SPORTIVE
	DESTINAZIONE	CAMPO SPORTIVO	SUPERFICIE	3.170 mq
	UBICAZIONE	PIAZZA DELLA GLORIA		
	PARCHEGGI	DOTATO		
PROPRIETA'	PARROCCHIA			
NOTE				



ATTREZZATURE RELIGIOSE

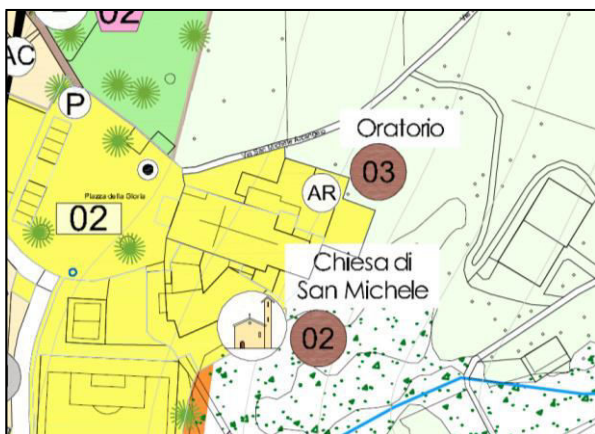


CHIESA SAN VITO

DESCRIZIONE	INTERESSE	COMUNALE	TIPO SERVIZIO	ATTREZZATURA RELIGIOSA
	DESTINAZIONE	CHIESA	SUPERFICIE	784 mq
	UBICAZIONE	VIA SAN VITO		
	PARCHEGGI	DOTATO		
PROPRIETA'	PROPRIETA' PRIVATA			
NOTE				



ATTREZZATURE RELIGIOSE

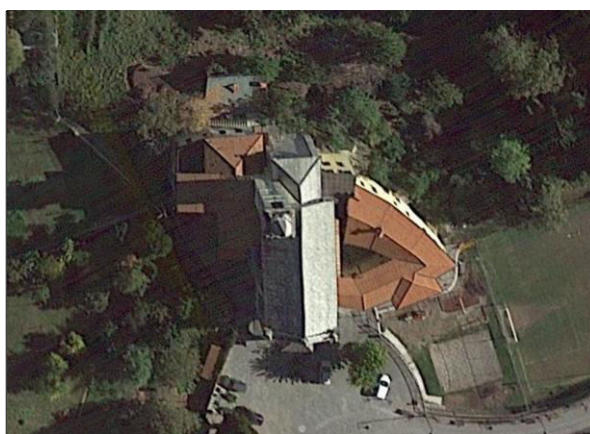
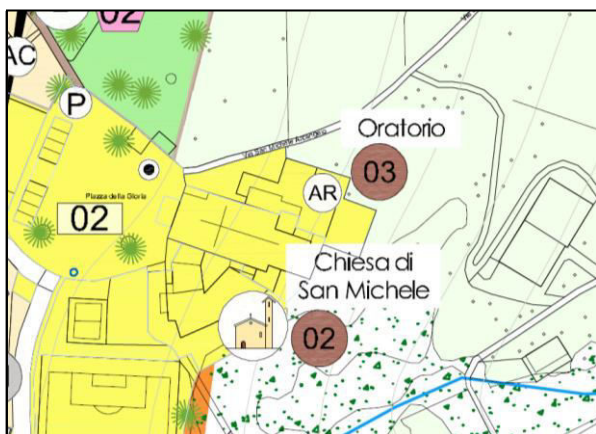


CHIESA SAN MICHELE

DESCRIZIONE	INTERESSE	COMUNALE	TIPO SERVIZIO	ATTREZZATURA RELIGIOSA
	DESTINAZIONE	CHIESA	SUPERFICIE	932,44 mq
	UBICAZIONE	PIAZZA DELLA GLORIA		
	PARCHEGGI	DOTATO		
PROPRIETA'	PROPRIETA'			
NOTE				



ATTREZZATURE RELIGIOSE

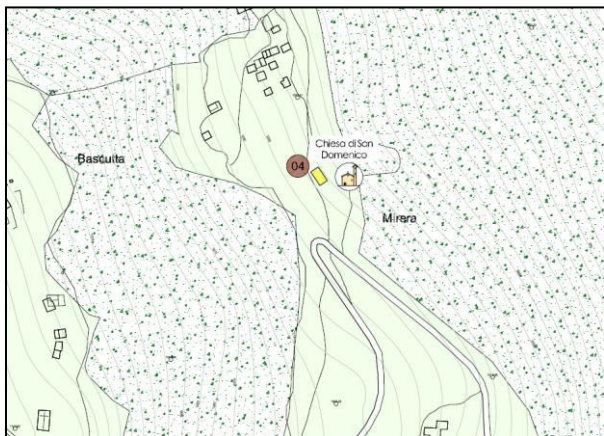


ORATORIO

DESCRIZIONE	INTERESSE	COMUNALE	TIPO SERVIZIO	ATTREZZATURA RELIGIOSA
	DESTINAZIONE	CHIESA	SUPERFICIE	1.516,65 mq
	UBICAZIONE	PIAZZA DELLA GLORIA		
	PARCHEGGI	DOTATO		
PROPRIETA'	PROPRIETA' PRIVATA			
NOTE				



ATTREZZATURE RELIGIOSE

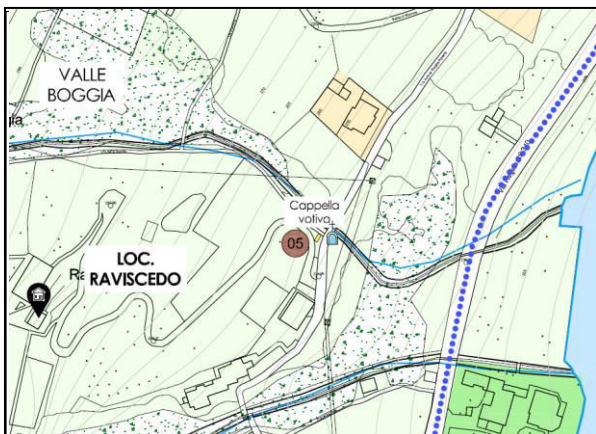


CHIESA DI SAN DOMENICO

DESCRIZIONE	INTERESSE	COMUNALE	TIPO SERVIZIO	ATTREZZATURA RELIGIOSA
	DESTINAZIONE	CHIESA	SUPERFICIE	49 mq
	UBICAZIONE	MONTE BREGAGNO		
	PARCHEGGI	NON DOTATO		
PROPRIETA'	PROPRIETA' PRIVATA			
NOTE				



ATTREZZATURE RELIGIOSE

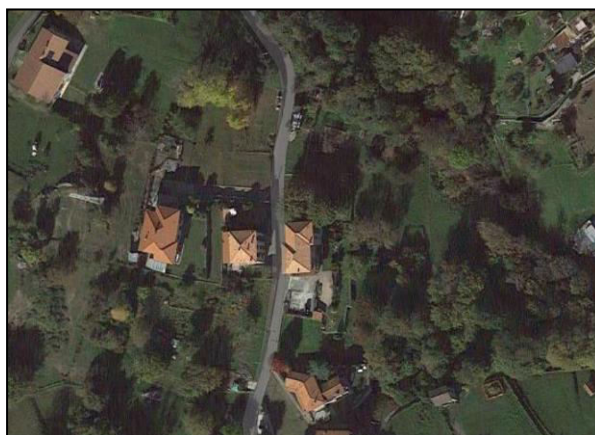
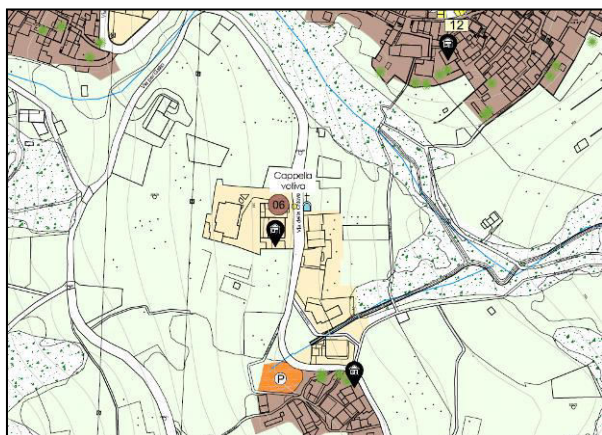


CAPPELLA VOTIVA

DESCRIZIONE	INTERESSE	COMUNALE	TIPO SERVIZIO	ATTREZZATURA RELIGIOSA
	DESTINAZIONE	CAPPELLA VOTIVA	SUPERFICIE	5,57 mq
	UBICAZIONE	VIA ANTICA REGINA PONENTE		
	PARCHEGGI	NON DOTATO		
PROPRIETA'	PROPRIETA' PRIVATA			
NOTE				



ATTREZZATURE RELIGIOSE

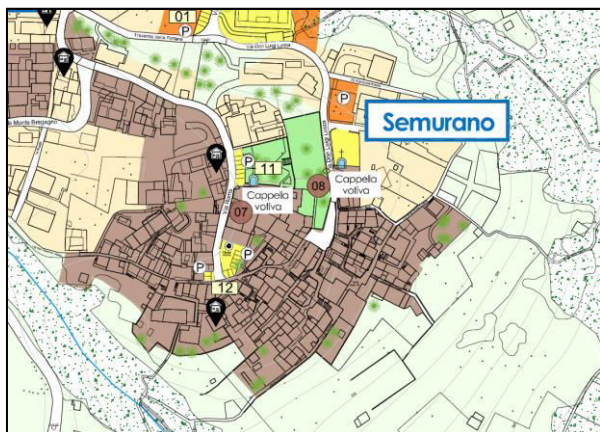


CAPPELLA VOTIVA

DESCRIZIONE	INTERESSE	COMUNALE	TIPO SERVIZIO	ATTREZZATURA RELIGIOSA				
	DESTINAZIONE	CAPPELLA VOTIVA	SUPERFICIE	8,45 mq				
	UBICAZIONE	VIA DELLA CHIAVE						
	PARCHEGGI	NON DOTATO						
PROPRIETA'	<table border="1" style="width: 100%; border-collapse: collapse;"> <tr> <td style="background-color: #cccccc; text-align: center;">PROPRIETA'</td> <td colspan="3" style="text-align: center;">PRIVATA</td> </tr> </table>				PROPRIETA'	PRIVATA		
PROPRIETA'	PRIVATA							
NOTE								



ATTREZZATURE RELIGIOSE

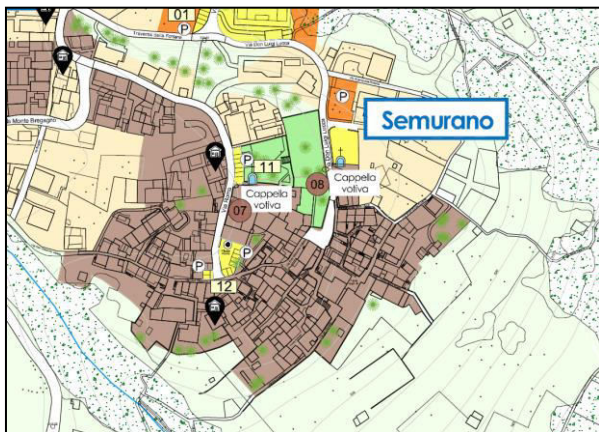


CAPELLA VOTIVA

DESCRIZIONE	INTERESSE	COMUNALE	TIPO SERVIZIO	ATTREZZATURA RELIGIOSA
	DESTINAZIONE	CAPELLA VOTIVA	SUPERFICIE	3 mq
	UBICAZIONE	VIA ROMA		
	PARCHEGGI	DOTATO		
PROPRIETA'	PROPRIETA'	PRIVATA		
	NOTE			



ATTREZZATURE RELIGIOSE

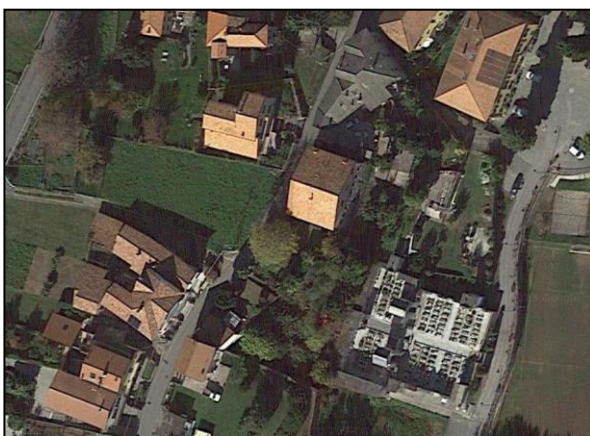
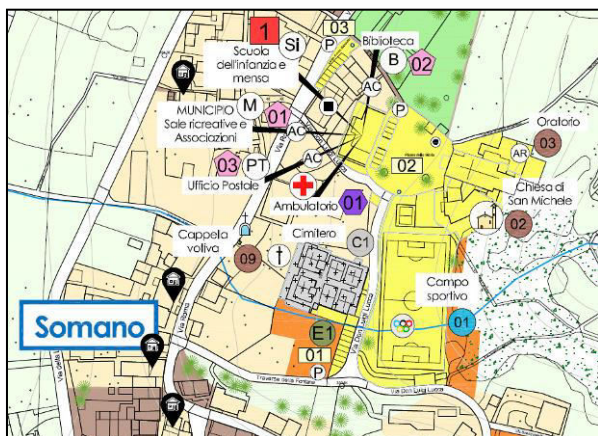


CAPPELLA VOTIVA

DESCRIZIONE	INTERESSE	COMUNALE	TIPO SERVIZIO	ATTREZZATURA RELIGIOSA
	DESTINAZIONE	CAPPELLA VOTIVA	SUPERFICIE	8,45 mq
	UBICAZIONE	VIA DON LUIGI LUCCA		
	PARCHEGGI	DOTATO		
PROPRIETA'	PROPRIETA'			
NOTE				



ATTREZZATURE RELIGIOSE

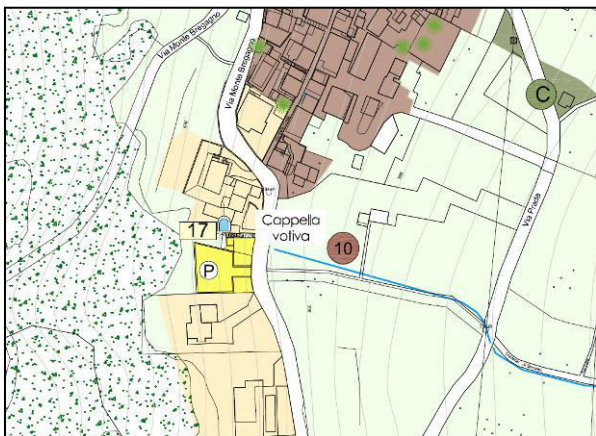


CAPPELLA VOTIVA

DESCRIZIONE	INTERESSE	COMUNALE	TIPO SERVIZIO	ATTREZZATURA RELIGIOSA
	DESTINAZIONE	CAPPELLA VOTIVA	SUPERFICIE	2 mq
	UBICAZIONE	VIA ROMA		
	PARCHEGGI	DOTATO		
PROPRIETA'	PRIVATA			
NOTE				



ATTREZZATURE RELIGIOSE

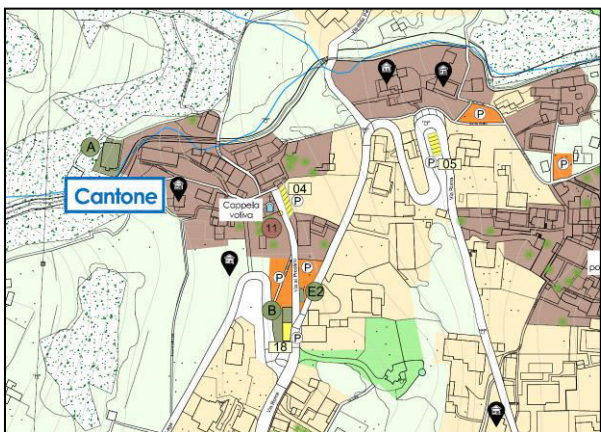


CAPELLA VOTIVA

DESCRIZIONE	INTERESSE	COMUNALE	TIPO SERVIZIO	ATTREZZATURA RELIGIOSA
	DESTINAZIONE	CAPELLA VOTIVA	SUPERFICIE	9,45 mq
	UBICAZIONE	VICOLO DELLA FONTE		
	PARCHEGGI	DOTATO		
PROPRIETA'	PROPRIETA'	PRIVATA		
	NOTE			

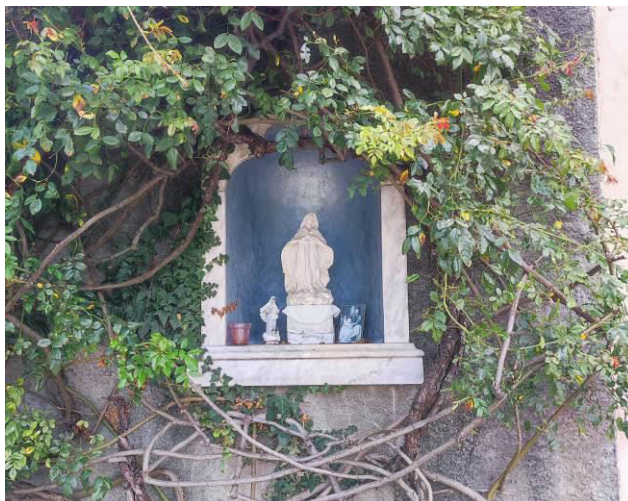


ATTREZZATURE RELIGIOSE

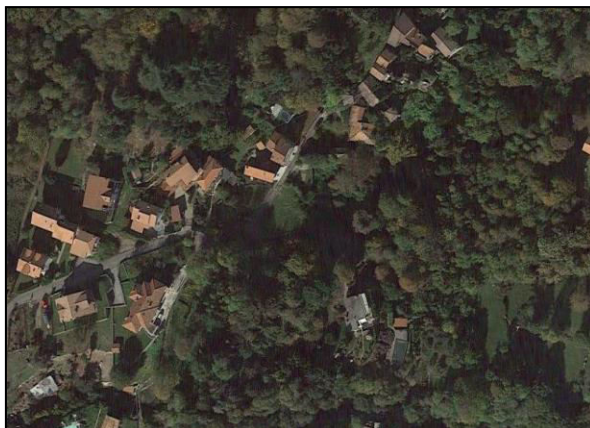
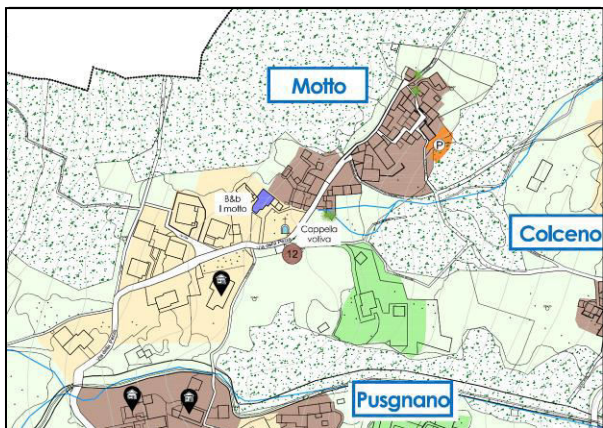


CAPPELLA VOTIVA

DESCRIZIONE	INTERESSE	COMUNALE	TIPO SERVIZIO	ATTREZZATURA RELIGIOSA
	DESTINAZIONE	CAPPELLA VOTIVA	SUPERFICIE	8,45 mq
	UBICAZIONE	VIA AL PRESTINO		
	PARCHEGGI	DOTATO		
PROPRIETA'	PROPRIETA'			
NOTE				



ATTREZZATURE RELIGIOSE

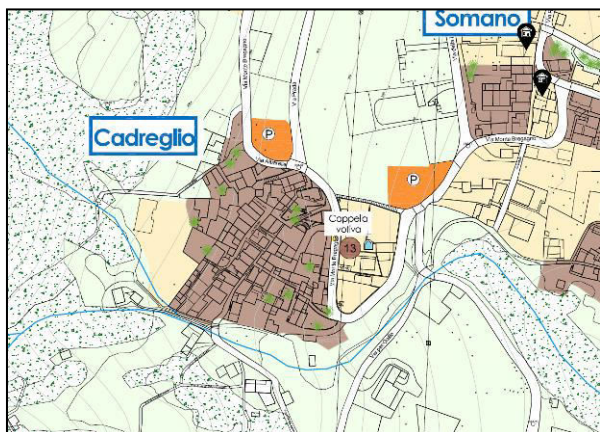


CAPPELLA VOTIVA

DESCRIZIONE	INTERESSE	COMUNALE	TIPO SERVIZIO	ATTREZZATURA RELIGIOSA
	DESTINAZIONE	CAPPELLA VOTIVA	SUPERFICIE	1 mq
	UBICAZIONE	VIA DELLA PEZZA		
	PARCHEGGI	DOTATO		
PROPRIETA'	PRIVATA			
NOTE				



ATTREZZATURE RELIGIOSE

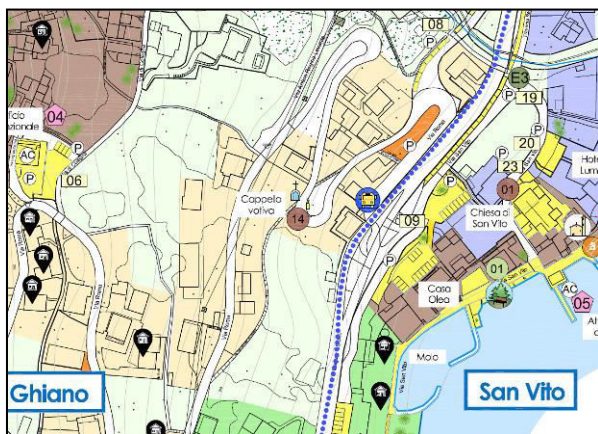


CAPPELLA VOTIVA

DESCRIZIONE	INTERESSE	COMUNALE	TIPO SERVIZIO	ATTREZZATURA RELIGIOSA
	DESTINAZIONE	CAPPELLA VOTIVA	SUPERFICIE	8,45 mq
	UBICAZIONE	VIA MONTE BREGAGNO		
	PARCHEGGI	DOTATO		
PROPRIETA'	PRIVATA			
NOTE				



ATTREZZATURE RELIGIOSE

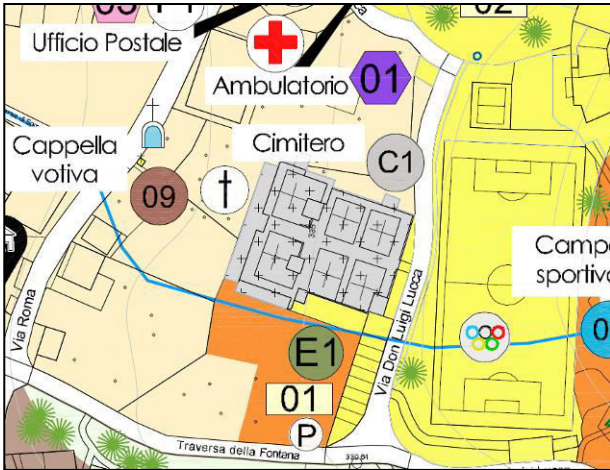


CAPPELLA VOTIVA

DESCRIZIONE	INTERESSE	COMUNALE	TIPO SERVIZIO	ATTREZZATURA RELIGIOSA
	DESTINAZIONE	CAPPELLA VOTIVA	SUPERFICIE	5,50 mq
	UBICAZIONE	VIA ROMA		
	PARCHEGGI	DOTATO		
PROPRIETA'	PROPRIETA' PRIVATA			
NOTE				



CIMITERO



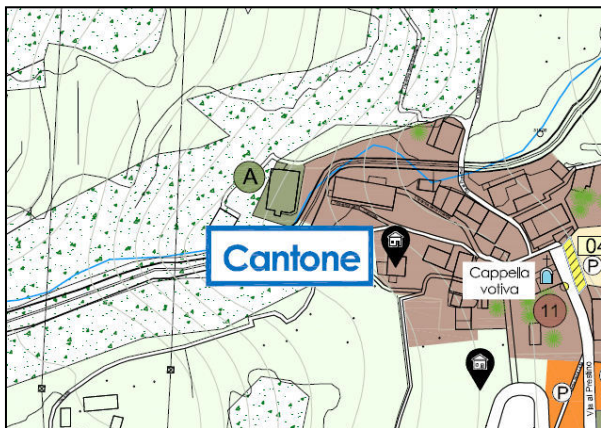
DESCRIZIONE		CIMITERO COMUNALE	
INTERESSE	COMUNALE	EPOCA DI COSTRUZIONE	/
DESTINAZIONE	CIMITERO	STATO DI CONSERVAZIONE	BUONO
TIPO SERVIZIO	ATTREZZATURE CIMITERIALI	PROPRIETA'	COMUNALE
SUP. MQ	1.000 mq	PIANO CIMITERIALE	DOTATO
LOCALIZZAZIONE	VIA DON LUIGI LUCCA		
NOTE/ CURIOSITA'			





A

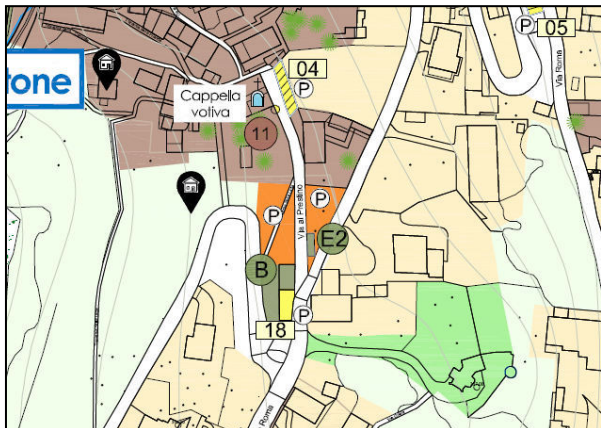
STRUTTURE TECNOLOGICHE



DESCRIZIONE	CENTRALE IDROELETTRICA			
	INTERESSE	COMUNALE	UBICAZIONE	
	DESTINAZIONE	CENTRALE IDROELETTRICA	PROPRIETA'	PRIVATA
	TIPO SERVIZIO	IMP. TECNOLOGICO	SUP. TOT SERVIZIO	188,69 mq

B

STRUTTURE TECNOLOGICHE

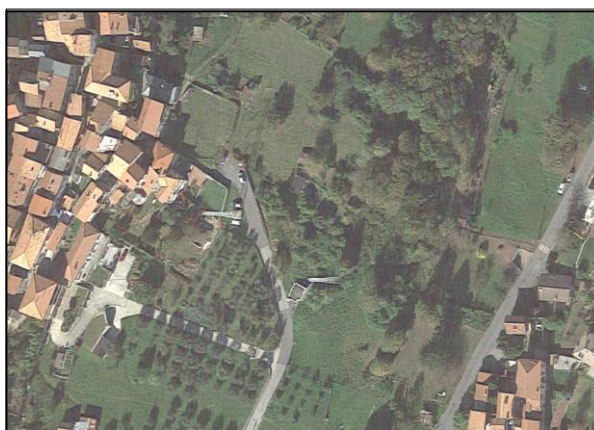
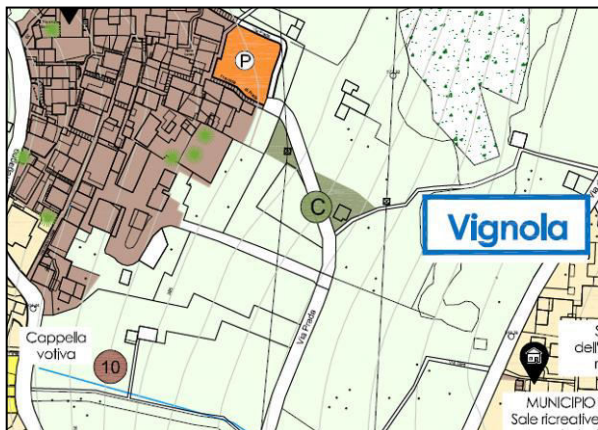


DESCRIZIONE	SERBATORIO ACQUEDOTTO			
	INTERESSE	COMUNALE	UBICAZIONE	VIA LA PRESTINO
	DESTINAZIONE	ACQUEDOTTO	PROPRIETA'	PUBBLICA
	TIPO SERVIZIO	IMP. TECNOLOGICO	SUP. TOT SERVIZIO	61,27 mq



C

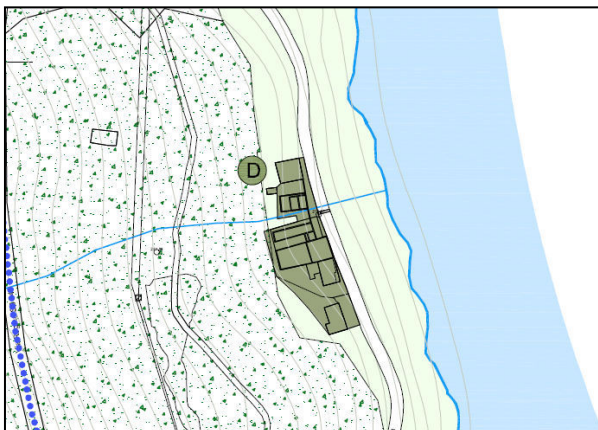
STRUTTURE TECNOLOGICHE



DESCRIZIONE	CABINA ACQUEDOTTO			
	INTERESSE	COMUNALE	UBICAZIONE	VIA PRADA
	DESTINAZIONE	ACQUEDOTTO	PROPRIETA'	PUBBLICA
	TIPO SERVIZIO	IMP. TECNOLOGICO	SUP. TOT SERVIZIO	26,65 mq

D

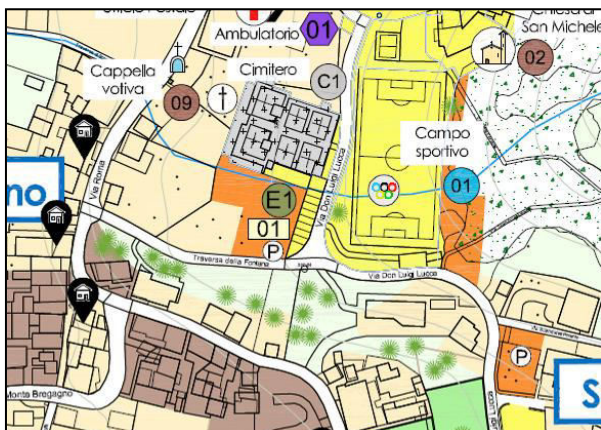
STRUTTURE TECNOLOGICHE



DESCRIZIONE	DEPURATORE			
	INTERESSE	COMUNALE	UBICAZIONE	VIA REGINA
	DESTINAZIONE	DEPURATORE	PROPRIETA'	PUBBLICA
	TIPO SERVIZIO	IMP. TECNOLOGICO	SUP. TOT SERVIZIO	1.478,03 mq

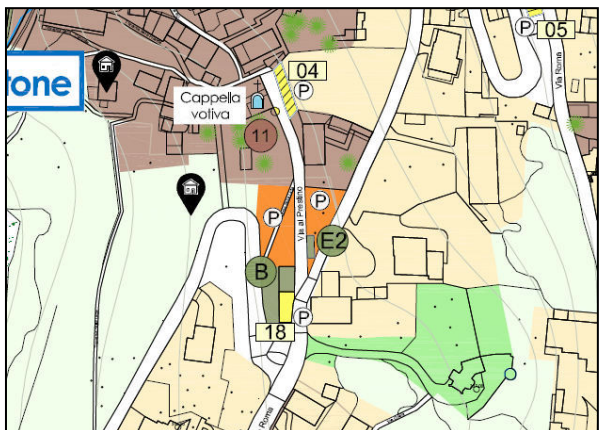


STRUTTURE TECNOLOGICHE



DESCRIZIONE	AREA ECOLOGICA			
	INTERESSE	COMUNALE	UBICAZIONE	VIA DON LUIGI LUCCA
	DESTINAZIONE	AREA ECOLOGICA	PROPRIETA'	PRIVATA
	TIPO SERVIZIO	IMP. TECNOLOGICO	SUP. TOT SERVIZIO	29,07 mq

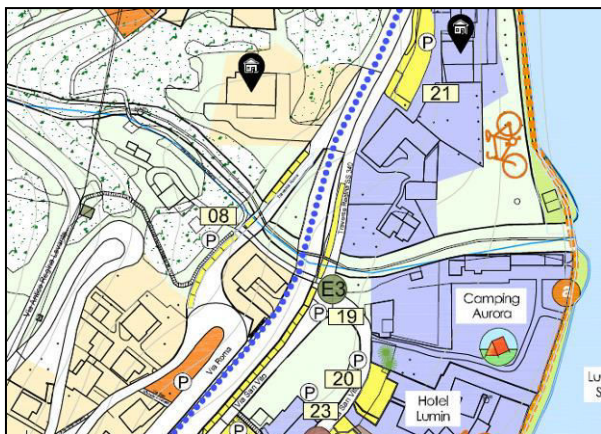
STRUTTURE TECNOLOGICHE



DESCRIZIONE	AREA ECOLOGICA			
	INTERESSE	COMUNALE	UBICAZIONE	VIA AL PRESTINO
	DESTINAZIONE	AREA ECOLOGICA	PROPRIETA'	PRIVATA
	TIPO SERVIZIO	IMP. TECNOLOGICO	SUP. TOT SERVIZIO	25,38 mq



STRUTTURE TECNOLOGICHE



DESCRIZIONE	AREA ECOLOGICA			
	INTERESSE	COMUNALE	UBICAZIONE	VIA SAN VITO
	DESTINAZIONE	AREA ECOLOGICA	PROPRIETA'	PRIVATA
	TIPO SERVIZIO	IMP. TECNOLOGICO	SUP. TOT SERVIZIO	20,85 mq



PARCHEGGI

01

DESCRIZIONE

DESTINAZIONE	PARCHEGGIO
LOCALIZZAZIONE	VIA DON LUIGI LUCCA
SUP. TOTALE	168 mq
PRIPRIETA'	PUBBLICA
INTERESSE	COMUNALE



02

DESCRIZIONE

DESTINAZIONE	PARCHEGGIO
LOCALIZZAZIONE	PIAZZA DELLA GLORIA
SUP. TOTALE	114 mq
PRIPRIETA'	PUBBLICA
INTERESSE	COMUNALE



03

DESCRIZIONE

DESTINAZIONE	PARCHEGGIO
LOCALIZZAZIONE	LARGO ENRICO REBUSCHINI
SUP. TOTALE	80 mq
PRIPRIETA'	PUBBLICA
INTERESSE	COMUNALE



04

DESCRIZIONE

DESTINAZIONE	PARCHEGGIO
LOCALIZZAZIONE	VIA AL PRESTINO
SUP. TOTALE	83 mq
PRIPRIETA'	PUBBLICA
INTERESSE	COMUNALE



05

DESCRIZIONE

DESTINAZIONE	PARCHEGGIO
LOCALIZZAZIONE	VIA ROMA
SUP. TOTALE	91 mq
PRIPRIETA'	PUBBLICA
INTERESSE	COMUNALE



PARCHEGGI

06

DESCRIZIONE

DESTINAZIONE	PARCHEGGIO
LOCALIZZAZIONE	VIA DI COLEGNA
SUP. TOTALE	260 mq
PRIPRIETA'	PUBBLICA
INTERESSE	COMUNALE

**07**

DESCRIZIONE

DESTINAZIONE	PARCHEGGIO
LOCALIZZAZIONE	VIA SAN MICHELE ARCANGELO
SUP. TOTALE	222 mq
PRIPRIETA'	PUBBLICA
INTERESSE	COMUNALE

**08**

DESCRIZIONE

DESTINAZIONE	PARCHEGGIO
LOCALIZZAZIONE	TRAVERSA ROMA
SUP. TOTALE	175 mq
PRIPRIETA'	PUBBLICA
INTERESSE	COMUNALE

**09**

DESCRIZIONE

DESTINAZIONE	PARCHEGGIO
LOCALIZZAZIONE	VIA SAN VITO
SUP. TOTALE	1.187 mq
PRIPRIETA'	PUBBLICA
INTERESSE	COMUNALE

**10**

DESCRIZIONE

DESTINAZIONE	PARCHEGGIO
LOCALIZZAZIONE	VIA REGINA
SUP. TOTALE	436 mq
PRIPRIETA'	PUBBLICA
INTERESSE	COMUNALE



PARCHEGGI

11

DESCRIZIONE

DESTINAZIONE	PARCHEGGIO
LOCALIZZAZIONE	VIA ROMA
SUP. TOTALE	108 mq
PRIPRIETA'	PUBBLICA
INTERESSE	COMUNALE

**12**

DESCRIZIONE

DESTINAZIONE	PARCHEGGIO
LOCALIZZAZIONE	VIA ROMA
SUP. TOTALE	258 mq
PRIPRIETA'	PUBBLICA
INTERESSE	COMUNALE

**13**

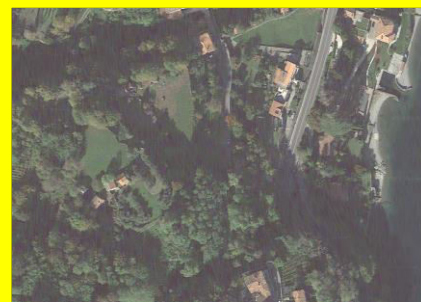
DESCRIZIONE

DESTINAZIONE	PARCHEGGIO
LOCALIZZAZIONE	VIA ANTICA REGINA PONENTE
SUP. TOTALE	180 mq
PRIPRIETA'	PUBBLICA
INTERESSE	COMUNALE

**14**

DESCRIZIONE

DESTINAZIONE	PARCHEGGIO
LOCALIZZAZIONE	VIA ANTICA REGINA PONENTE
SUP. TOTALE	108 mq
PRIPRIETA'	PUBBLICA
INTERESSE	COMUNALE

**15**

DESCRIZIONE

DESTINAZIONE	PARCHEGGIO
LOCALIZZAZIONE	VIA DELLE SELVE
SUP. TOTALE	216 mq
PRIPRIETA'	PUBBLICA
INTERESSE	COMUNALE



PARCHEGGI

16

DESCRIZIONE

DESTINAZIONE	PARCHEGGIO
LOCALIZZAZIONE	VIA DEL PONTE DI VEZZEDO
SUP. TOTALE	150 mq
PRIPRIETA'	PUBBLICA
INTERESSE	COMUNALE

**17**

DESCRIZIONE

DESTINAZIONE	PARCHEGGIO
LOCALIZZAZIONE	VICOLO DELLA FONTE
SUP. TOTALE	408 mq
PRIPRIETA'	PUBBLICA
INTERESSE	COMUNALE

**18**

DESCRIZIONE

DESTINAZIONE	PARCHEGGIO
LOCALIZZAZIONE	VIA DELLA LAGA
SUP. TOTALE	65 mq
PRIPRIETA'	PUBBLICA
INTERESSE	COMUNALE

**19**

DESCRIZIONE

DESTINAZIONE	PARCHEGGIO
LOCALIZZAZIONE	VIA SAN VITO
SUP. TOTALE	278 mq
PRIPRIETA'	PUBBLICA
INTERESSE	COMUNALE

**20**

DESCRIZIONE

DESTINAZIONE	PARCHEGGIO
LOCALIZZAZIONE	VIA SAN VITO
SUP. TOTALE	275 mq
PRIPRIETA'	PUBBLICA
INTERESSE	COMUNALE



PARCHEGGI

21

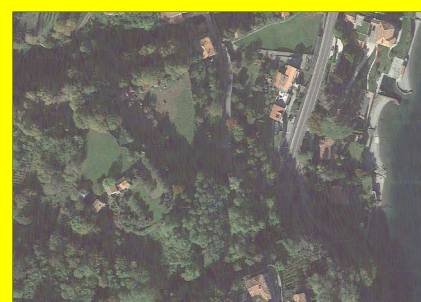
DESCRIZIONE

DESTINAZIONE	PARCHEGGIO
LOCALIZZAZIONE	TRAVERSA REGINA SS340
SUP. TOTALE	595 mq
PRIPRIETA'	PUBBLICA
INTERESSE	COMUNALE

**22**

DESCRIZIONE

DESTINAZIONE	PARCHEGGIO
LOCALIZZAZIONE	VIA ANTICA REGINA PONENTE
SUP. TOTALE	9 mq
PRIPRIETA'	PUBBLICA
INTERESSE	COMUNALE

**23**

DESCRIZIONE

DESTINAZIONE	PARCHEGGIO
LOCALIZZAZIONE	VIA SAN VITO
SUP. TOTALE	315 mq
PRIPRIETA'	PUBBLICA
INTERESSE	COMUNALE

**24**

DESCRIZIONE

DESTINAZIONE	PARCHEGGIO PRIVATO
LOCALIZZAZIONE	VIA REGINA SS340
SUP. TOTALE	540 mq
PRIPRIETA'	PRIVATA
INTERESSE	

**25**

DESCRIZIONE

DESTINAZIONE	PARCHEGGIO
LOCALIZZAZIONE	VIA PRATO
SUP. TOTALE	205 mq
PRIPRIETA'	PUBBLICA
INTERESSE	COMUNALE



1

PROGETTO

DESCRIZIONE

LOCALIZZAZIONE	VIA DELLA CHIAVE
INTERESSE	COMUNALE
SUP. TOT SERVIZIO	402,74 mq
DESTINAZIONE	PARCHEGGIO
FINANZIAMENTI	L'INTERVENTO E' FINANZIATO DAL PIANO TRIENNALE DELLE OPERE PUBBLICHE O DA SOMME DERIVANTI DAI CRITERI PEREQUATIVI INTRODOTTI NEL PGT



2

PROGETTO

DESCRIZIONE

LOCALIZZAZIONE	VIA MONTE BREGAGNO
INTERESSE	COMUNALE
SUP. TOT SERVIZIO	520,00 mq
DESTINAZIONE	PARCHEGGIO
FINANZIAMENTI	L'INTERVENTO E' FINANZIATO DAL PIANO TRIENNALE DELLE OPERE PUBBLICHE O DA SOMME DERIVANTI DAI CRITERI PEREQUATIVI INTRODOTTI NEL PGT



3

PROGETTO

DESCRIZIONE

LOCALIZZAZIONE	VIA ALBARELLE
INTERESSE	COMUNALE
SUP. TOT SERVIZIO	522,05 mq
DESTINAZIONE	PARCHEGGIO
FINANZIAMENTI	L'INTERVENTO E' FINANZIATO DAL PIANO TRIENNALE DELLE OPERE PUBBLICHE O DA SOMME DERIVANTI DAI CRITERI PEREQUATIVI INTRODOTTI NEL PGT



PROGETTO

DESCRIZIONE

LOCALIZZAZIONE	VIA DON LUIGI LUCCA
INTERESSE	COMUNALE
SUP. TOT SERVIZIO	364,12 mq
DESTINAZIONE	PARCHEGGIO
FINANZIAMENTI	L'INTERVENTO E' FINANZIATO DAL PIANO TRIENNALE DELLE OPERE PUBBLICHE O DA SOMME DERIVANTI DAI CRITERI PEREQUATIVI INTRODOTTI NEL PGT



PROGETTO

DESCRIZIONE

LOCALIZZAZIONE	VIA DON LUIGI LUCCA
INTERESSE	COMUNALE
SUP. TOT SERVIZIO	612,81 mq
DESTINAZIONE	PARCHEGGIO
FINANZIAMENTI	L'INTERVENTO E' FINANZIATO DAL PIANO TRIENNALE DELLE OPERE PUBBLICHE O DA SOMME DERIVANTI DAI CRITERI PEREQUATIVI INTRODOTTI NEL PGT



PROGETTO

DESCRIZIONE

LOCALIZZAZIONE	TRAVERSA DELLA FONTANA
INTERESSE	COMUNALE
SUP. TOT SERVIZIO	768,86 mq
DESTINAZIONE	PARCHEGGIO
FINANZIAMENTI	L'INTERVENTO E' FINANZIATO DAL PIANO TRIENNALE DELLE OPERE PUBBLICHE O DA SOMME DERIVANTI DAI CRITERI PEREQUATIVI INTRODOTTI NEL PGT



PROGETTO

DESCRIZIONE

LOCALIZZAZIONE	VIA GHIANO
INTERESSE	COMUNALE
SUP. TOT SERVIZIO	146,54 mq
DESTINAZIONE	PARCHEGGIO
FINANZIAMENTI	L'INTERVENTO E' FINANZIATO DAL PIANO TRIENNALE DELLE OPERE PUBBLICHE O DA SOMME DERIVANTI DAI CRITERI PEREQUATIVI INTRODOTTI NEL PGT



PROGETTO

DESCRIZIONE

LOCALIZZAZIONE	VIA ROMA
INTERESSE	COMUNALE
SUP. TOT SERVIZIO	479,11 mq
DESTINAZIONE	PARCHEGGIO
FINANZIAMENTI	L'INTERVENTO E' FINANZIATO DAL PIANO TRIENNALE DELLE OPERE PUBBLICHE O DA SOMME DERIVANTI DAI CRITERI PEREQUATIVI INTRODOTTI NEL PGT



PROGETTO

DESCRIZIONE

LOCALIZZAZIONE	VIA PRADA
INTERESSE	COMUNALE
SUP. TOT SERVIZIO	505,44 mq
DESTINAZIONE	PARCHEGGIO
FINANZIAMENTI	L'INTERVENTO E' FINANZIATO DAL PIANO TRIENNALE DELLE OPERE PUBBLICHE O DA SOMME DERIVANTI DAI CRITERI PEREQUATIVI INTRODOTTI NEL PGT



PROGETTO

DESCRIZIONE

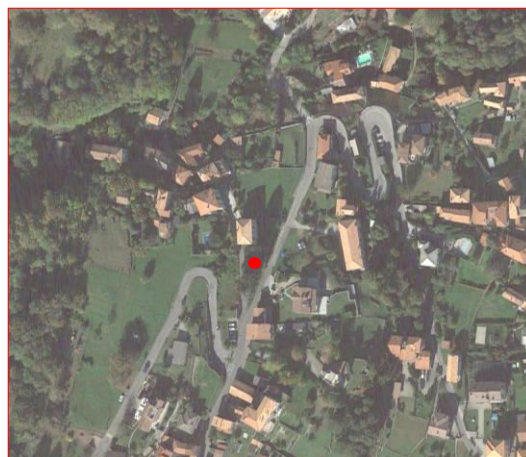
LOCALIZZAZIONE	VIA PRESTINO
INTERESSE	COMUNALE
SUP. TOT SERVIZIO	447,11 mq
DESTINAZIONE	PARCHEGGIO
FINANZIAMENTI	L'INTERVENTO E' FINANZIATO DAL PIANO TRIENNALE DELLE OPERE PUBBLICHE O DA SOMME DERIVANTI DAI CRITERI PEREQUATIVI INTRODOTTI NEL PGT



PROGETTO

DESCRIZIONE

LOCALIZZAZIONE	VIA ROMA
INTERESSE	COMUNALE
SUP. TOT SERVIZIO	291,45 mq
DESTINAZIONE	PARCHEGGIO
FINANZIAMENTI	L'INTERVENTO E' FINANZIATO DAL PIANO TRIENNALE DELLE OPERE PUBBLICHE O DA SOMME DERIVANTI DAI CRITERI PEREQUATIVI INTRODOTTI NEL PGT



PROGETTO

DESCRIZIONE

LOCALIZZAZIONE	VIA PRESTINO
INTERESSE	COMUNALE
SUP. TOT SERVIZIO	254,19 mq
DESTINAZIONE	PARCHEGGIO
FINANZIAMENTI	L'INTERVENTO E' FINANZIATO DAL PIANO TRIENNALE DELLE OPERE PUBBLICHE O DA SOMME DERIVANTI DAI CRITERI PEREQUATIVI INTRODOTTI NEL PGT



PROGETTO

DESCRIZIONE

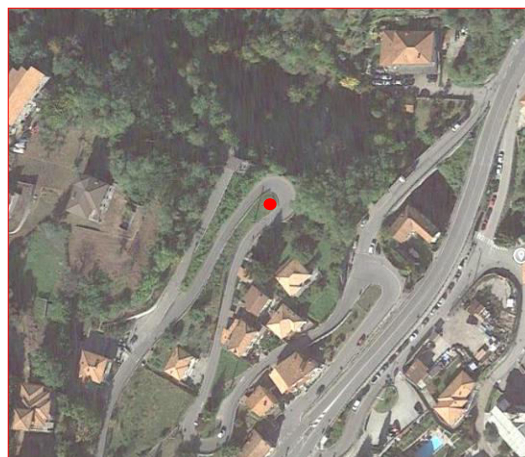
LOCALIZZAZIONE	VIA DEL MULINETTO
INTERESSE	COMUNALE
SUP. TOT SERVIZIO	198,37 mq
DESTINAZIONE	PARCHEGGIO
FINANZIAMENTI	L'INTERVENTO E' FINANZIATO DAL PIANO TRIENNALE DELLE OPERE PUBBLICHE O DA SOMME DERIVANTI DAI CRITERI PEREQUATIVI INTRODOTTI NEL PGT



PROGETTO

DESCRIZIONE

LOCALIZZAZIONE	VIA ROMA
INTERESSE	COMUNALE
SUP. TOT SERVIZIO	314,53 mq
DESTINAZIONE	PARCHEGGIO
FINANZIAMENTI	L'INTERVENTO E' FINANZIATO DAL PIANO TRIENNALE DELLE OPERE PUBBLICHE O DA SOMME DERIVANTI DAI CRITERI PEREQUATIVI INTRODOTTI NEL PGT



PROGETTO

DESCRIZIONE

LOCALIZZAZIONE	VIA ANTICA REGINA LEVANTE
INTERESSE	COMUNALE
SUP. TOT SERVIZIO	598,55 mq
DESTINAZIONE	PARCHEGGIO
FINANZIAMENTI	L'INTERVENTO E' FINANZIATO DAL PIANO TRIENNALE DELLE OPERE PUBBLICHE O DA SOMME DERIVANTI DAI CRITERI PEREQUATIVI INTRODOTTI NEL PGT



PROGETTO

DESCRIZIONE

LOCALIZZAZIONE	VIA ANTICA REGINA LEVANTE
INTERESSE	COMUNALE
SUP. TOT SERVIZIO	186,22 mq
DESTINAZIONE	PARCHEGGIO
FINANZIAMENTI	L'INTERVENTO E' FINANZIATO DAL PIANO TRIENNALE DELLE OPERE PUBBLICHE O DA SOMME DERIVANTI DAI CRITERI PEREQUATIVI INTRODOTTI NEL PGT



PROGETTO

DESCRIZIONE

LOCALIZZAZIONE	VIA REGINA SS340
INTERESSE	PROPRIETA' PRIVATA
SUP. TOT SERVIZIO	388,44 mq
DESTINAZIONE	PARCHEGGIO PRIVATO
FINANZIAMENTI	



PROGETTO

DESCRIZIONE

LOCALIZZAZIONE	VIA QUARADELLA
INTERESSE	COMUNALE
SUP. TOT SERVIZIO	230,85 mq
DESTINAZIONE	PARCHEGGIO
FINANZIAMENTI	L'INTERVENTO E' FINANZIATO DAL PIANO TRIENNALE DELLE OPERE PUBBLICHE O DA SOMME DERIVANTI DAI CRITERI PEREQUATIVI INTRODOTTI NEL PGT

